

Rapport d'activités 2016



**FRANCE NATURE
ENVIRONNEMENT**

VAUCLUSE



Crédit photo : Wallis-C.Constant

France Nature Environnement Vaucluse
10 bd du Nord 84200 CARPENTRAS - tel : 04 90 36 28 66
Email : fnevacluse@gmail.com site : <http://fne-vaucluse.fr>
Association reconnue d'intérêt général.
Association régie par la loi 1901 agréée au titre de l'art.141.1 du
code de l'environnement
N° Siret : 38871892600032-APE : 913 E

2016 : une année symbolique pour FNE Vaucluse qui célébrait ses quarante ans d'existence.

Un anniversaire différent de ceux qu'à titre individuel nous fêtons chaque année, puisque c'est à plusieurs que, chacun apportant successivement sa pierre à l'édifice, a été développée l'association.

Un anniversaire semblable à nos anniversaires personnels, en ce qu'il n'introduit aucune césure entre un « avant » et un « après ». Les bougies du gâteau d'anniversaire soufflées, la même réalité s'impose, qu'il convient de gérer.

Nombreuses sont les associations qui vivent des moments difficiles. La nôtre ne fait pas exception et si nous notons l'absence de coupure franche, nous devons négocier au mieux le tournant dans lequel nous sommes, un peu malgré nous, engagés :

Certains d'être dans le vrai et de défendre au mieux un intérêt général et à long terme beaucoup d'entre nous ont estimé, et estiment encore, pouvoir compter sur l'argent public, en simple reconnaissance de leur contribution à la pluralité des opinions.

Ce temps là est terminé.

D'abord parce que les hommes et l'argent au pouvoir se préoccupent d'abord de leur intérêt immédiat et personnel.

Ensuite parce que, s'il est normal que le travail soit justement rémunéré, il n'est pas vraiment juste de recevoir des fonds sans contrepartie. Il n'y a en vérité que peu de différence entre tel proche d'élu qui rend un rapport bidon en échange d'un gros chèque, et telle association qui fait de même, pour justifier sa subvention.

FNE Vaucluse tire une juste fierté de n'avoir jamais été payée qu'en échange d'un travail conséquent et vérifiable. A notre principal bailleur de fonds, le Conseil général de Vaucluse, nous avons toujours rendu compte des nombreuses interventions d'éducation à l'environnement qu'à sa demande nous faisons dans les collèges du département.

Pourtant, ce temps là aussi est terminé : le Conseil, devenu départemental, n'a plus la « compétence » environnement. « Education » est devenu un gros mot : nous avons dû modifier nos formulations pour parler de « sensibilisation à la nature ». Le Conseil régional, compétent en matière d'environnement, récompense ses fidèles soutiens que sont les chasseurs et oriente vers eux la majeure partie des fonds. Quant à l'Etat, il continue de vivre à nos dépens en requérant notre présence bénévole et sans remboursement de frais, à toutes les commissions départementales qu'il lui plaît de susciter.

Parallèlement, FNE Vaucluse recueille toute l'année les signalements de citoyens scandalisés par les atteintes à l'environnement dont ils sont les témoins souvent impuissants. Cette vigilance, qui est notre force, devient notre faiblesse lorsque certains d'entre eux trouvent normal que nous prenions totalement en charge leurs problèmes. Il est parfois des démarches qui n'ont de citoyennes que l'apparence et frisent l'exploitation d'autrui.

Le mot de la Présidente

Que conclure de tout ceci ?

- Que le robinet de l'argent public s'est tari, et qu'un retour en arrière est bien peu probable
- Que de nombreuses demandes d'interventions existent, mais que nous ne pourrions plus y répondre sans exiger à notre tour, une contrepartie : du travail, de l'organisation, une implication dans notre fédération
- Que nous devons réitérer nos exigences d'un défraiement minimum par l'Etat lorsqu'il utilise nos compétences
- Que nous devons nous tourner vers d'autres sources de financement. Il devient nécessaire de développer, chaque fois que ce sera possible, des partenariats avec le secteur privé.

Il nous a été plus qu'agréable de vérifier la réalité de notre notoriété lors de la soirée offerte en l'honneur de notre 40^{ème} anniversaire. Cette notoriété, conjuguée à notre réputation de préférer la discussion à la confrontation, doit nous permettre de dépasser les difficultés actuelles

Il s'agit bien d'un changement important. Nous sommes conscients que nombre d'entre nous appréhendent d'y « perdre leur âme » et s'interrogent sur les « contreparties ». C'est pourquoi nous avons tenu à ouvrir le débat dès aujourd'hui. Vous êtes tous invités à relever ce défi : comment survivre dans les années à venir. Pour encore contribuer à la préservation de l'environnement.



Ensemble on est plus fort !



ASSEM *
625, chemin du Mirat
84320 MAZAN
* Association
Sauvergarde Santé et
Environnement à
Mazan

**Les riverains de
la Gardi**

**Les Riverains de La
Gardi**
Quartier Raimande
84220 GOULT



ADECAR *
84860 CADEROUSSE
* Association de
Défense de
l'Environnement de
La Confluence
Aygues Rhône

**Aménager sans
nuire à Bollène**

**Aménager sans nuire
à Bollène**
rue Félix Perge
84500 BOLLENE
tel 06 16 17 50 24



**Comité Ecologique
Comtat-Ventoux**
Maison du citoyen 35,
rue du collège
84200 CARPENTRAS

**Association des
Garrigues Mazan
et la Lègue de
Carpentras**

**Association des
Garrigues Mazan et
la Lègue de
Carpentras**
2154 La Venue de
Pernes
84380 MAZAN



Velleron expression
127 chemin Fernand
Auphan
84740 Velleron

VDA Nature

**Vallée d'Aigues
Nature**
Fontcombe Route de
Grambois
84240 La Tour d'Aigues
tel 06.07.39.28.07



**Collectif
Indépendant Non à
l'Enfouissement de
l'Amiante (CINEA
84)**
183 route de Saint
Philippe
84210 PERNES-LES-
FONTAINES



La Nesque Propre
183 route de Saint
Philippe
84210 PERNES-LES-
FONTAINES



A.S.E.P. *
B.P 9
84360 LAURIS

**Association
Protection et
Défense Mornas et
massif d'Uchaux**

**Association
Protection et
Défense Mornas et
massif d'Uchaux**
1595A chemin des
Issarols
84550 MORNAS

**Association de
protection du pays
de Suzette**

**Association de
protection du pays
de Suzette**
Hameau de
Châteauneuf Redortier
84190 Suzette
Président : Guillaume
Wallut

A.D.R.B.V

A.D.R.B.V. *
84410 BEDOIN
* Association de
Défense Régionale
Bédoine Ventoux

**Aux Cours
d'Eaux-bignan**

**Aux Cours d'Eaux-
bignan**
hôtel de ville
84810 AUBIGNAN

**Bien Vivre aux
Garrigues**

**Bien Vivre aux
Garrigues**
33, lot Les Garrigues
84210 SAINT-DIDIER

**Voconces
Environnement**
Mairie
84340 ENTRECHAUX



Les Sorgues Vertes
81 route des Gaffins
84210 ALTHEN des
PALUDS

**Bien vivre à
Caumont**

**Bien vivre à
Caumont**
23 chemin des
Barthelasses
84510 CAUMONT-SUR-
DURANCE



A.D.E.O. *
259 avenue de Verdun
84100 ORANGE
tel 04 32 81 91 56
* Association de
Défense de
l'Environnement
orangeois



A.V.E.C. *
Maison des Jeunes et
de la Culture 157,
avenue du Général de
Gaulle
84301 CAVAILLON
CEDEX



**Saint Saturnin
Environnement**
536 rue des
Cannebières
84450 SAINT-
SATURNIN-LEZ-
AVIGNON

* Association Vers
une Écologie
Citoyenne



Adhérents individuels : 8

Le mot de la présidente

Associations adhérentes

LA FEDERATION	7
Adhérents	7
Ressources humaines	
Sensibilisation à l'environnement et à la nature	8
Les projets développés	11
Baromètre du Développement Durable et politique locales	
Partenariat SUEZ/Ville de Carpentras/Fédération de pêche de Vaucluse	
L'écomobilité scolaire au cœur du Plan Ecoles 2016-2020 d'Avignon	
Partenariat actif avec le SIDOMRA	12
Convention VEOLIA/CALCAIRES REGIONAUX	
Convention LEINAUD CONSELH/SIAERH NORD VAUCLUSE	
Participation au débat public	13
Commissions départementales	
Commissions locales	14
RESEAUX THEMATIQUES	15
La gestion des déchets	15
Projet d'extension du CET d'Entraigues sur la Sorgue	
Journée prévention et gestion des déchets-13 octobre 2016	
Les énergies	16
L'Eau	17
La préservation de la ressource en eau	
L'état de l'assainissement	
L'aménagement du territoire	18
La qualité de l'air	18
L'agriculture	19
Une situation plus tendue avec la chambre d'agriculture	
La biodiversité	19
COMMUNICATION	20
Veille juridique	21
Le motocross de Goult	
Le gazoduc ERIDAN	
Le recours contre le SCOT Sud-Lubéron	
Le recours contre l'extension du SuperU de Puyvert	
BILAN FINANCIER	22
Détail du compte de fonctionnement	22
Recettes	24
Dépenses	25
Budget prévisionnel 2017	26

Adhérents

22 Associations adhérentes

11 Associations partenaires

1300 Adhérents affiliés par l'intermédiaire des associations

Ressources humaines

Outre l'administration de la Fédération, les membres du CA ont la responsabilité de thématiques :

ADMINISTRATEURS BÉNÉVOLES

Pôle déchets ; énergie ; risques industriels : Jean Paul Bonneau

- **Déchets** : Olivier Guyomard
- **Energies** : Agnès Boutonnet
- **Pollutions et risques industriels** : Alain Aubaud

Pôle Aménagement du territoire ; agriculture ; biodiversité, risques naturels : Nicole Bernard

- **Urbanisme** : Jacques Paget
- **Agriculture** : Agnès Boutonnet
- **Biodiversité** : Nicole Bernard

Pôle Eau : Didier Saintomer

Baromètre du développement durable : Jean Paul Bonneau

Relations avec les APNE partenaires : Michel Marcelet

Etude et recherche de financements : Jacques Paget, Michel Marcelet

SPECIALISTES BÉNÉVOLES

Santé : Fanny Frey Transports : Christian Guérin Site internet : Monique Marcelet

Page Facebook : Lauriane Traub Carrières : Pierre Vaque

SALARIÉS

Julien GODEFROY : Animateur environnement (CDI)

Julie SYLVESTRINI : Chargée de mission BDD et mobilités douces en Avignon (Service civique, CDD)

Jean-Marin DESPREZ : Naturaliste, chargé de mission (CDD)

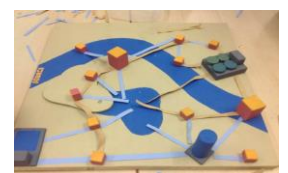
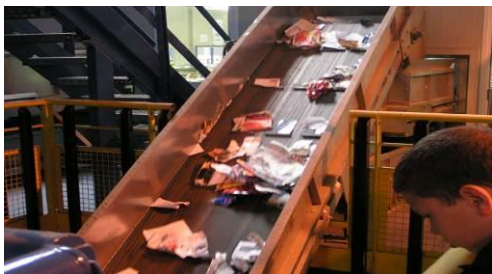
Sensibilisation à l'environnement et à la nature

France Nature Environnement Vaucluse s'implique depuis de nombreuses années, dans tout le département, pour l'émergence d'une prise de conscience environnementale. Sur le terrain, cela se traduit notamment par la réalisation de nombreuses interventions pédagogiques auprès de publics variés. Cette sensibilisation à l'environnement et à la nature n'est pas une fin en soi, mais un socle de connaissances et de valeurs sur lequel chacun d'entre nous peut s'appuyer pour agir seul ou de façon collective.

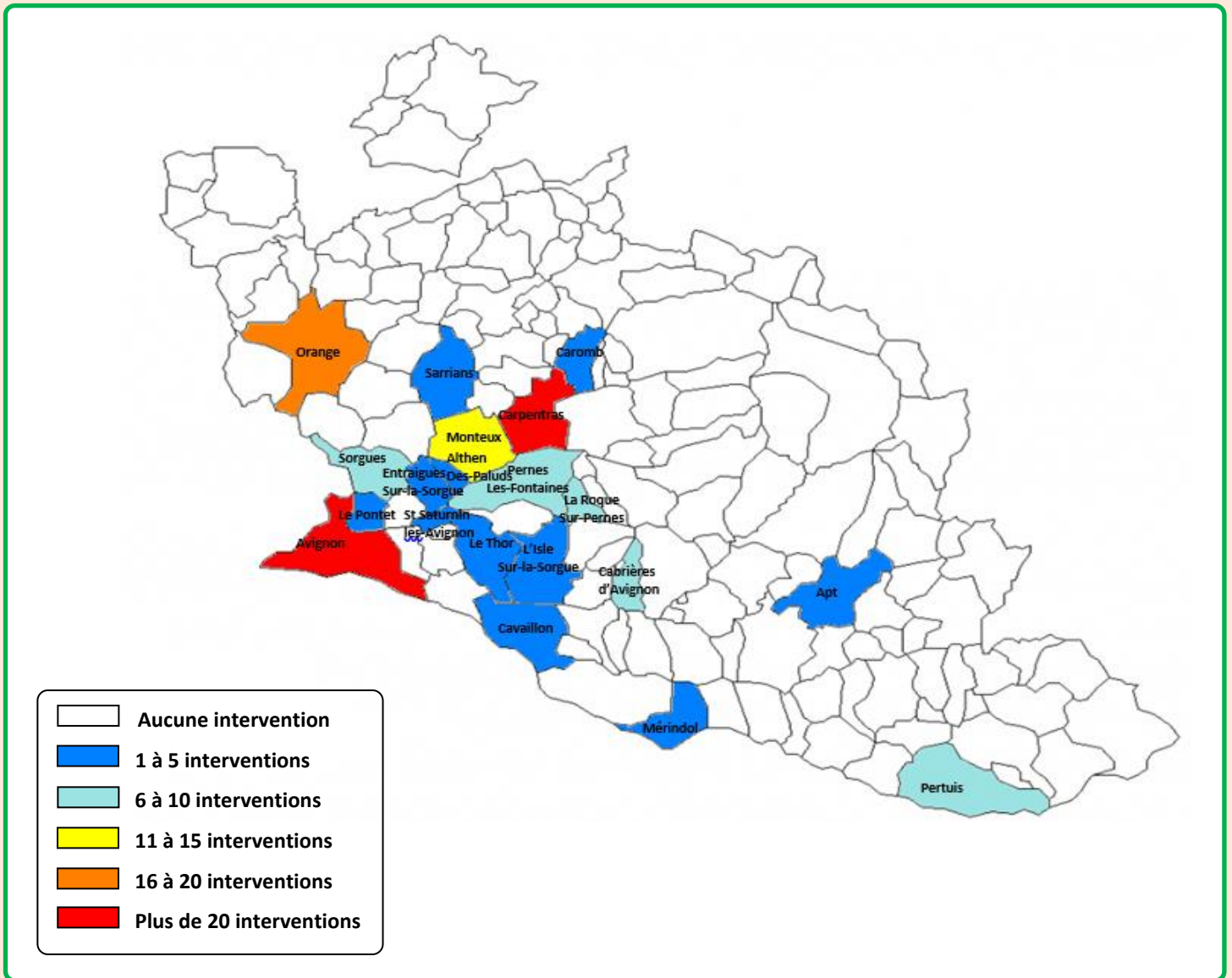
Face aux baisses conséquentes de certaines subventions (Conseil Départemental notamment), cette mission prioritaire est aujourd'hui fortement menacée. Une période difficile à traverser pour nous, association de protection de l'environnement mais quelques rayons de soleil se profilent déjà à l'horizon. Pour pallier cette diminution des dotations et étendre son champ d'action, FNE Vaucluse s'est engagée à accompagner deux collectivités dans leurs missions d'éducation et d'amélioration du cadre de vie auprès de leurs administrés. Concrètement, cela s'est traduit par la création de deux nouveaux partenariats avec la Mairie de Sorgues et la Communauté de Communes Pays des Sorgues Monts de Vaucluse (CCPSMV).

Quelques chiffres

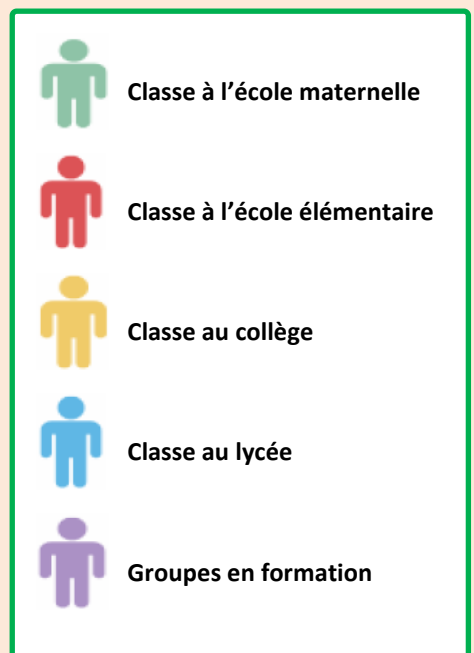
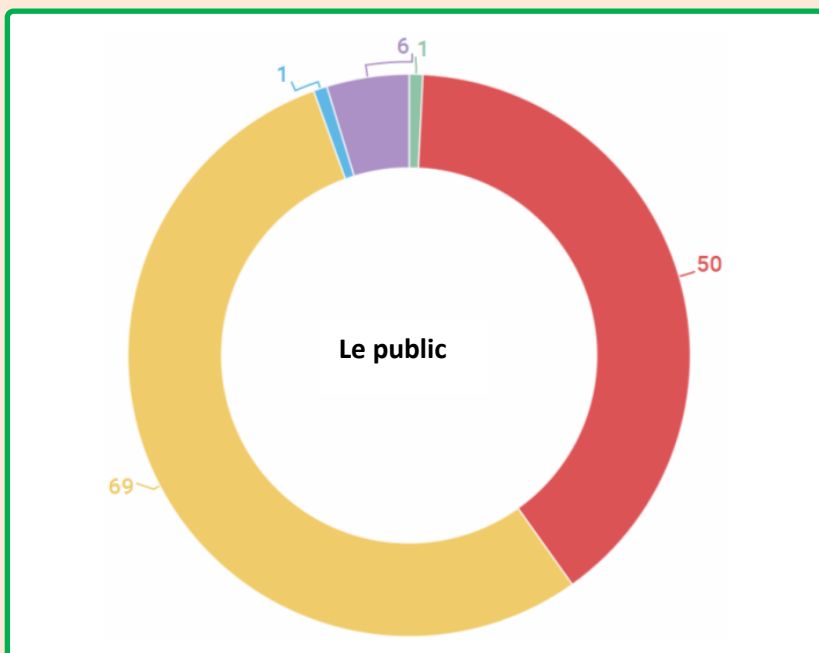
Plus de **3100** élèves sensibilisés.



20 communes du département concernées par ces actions éducatives.

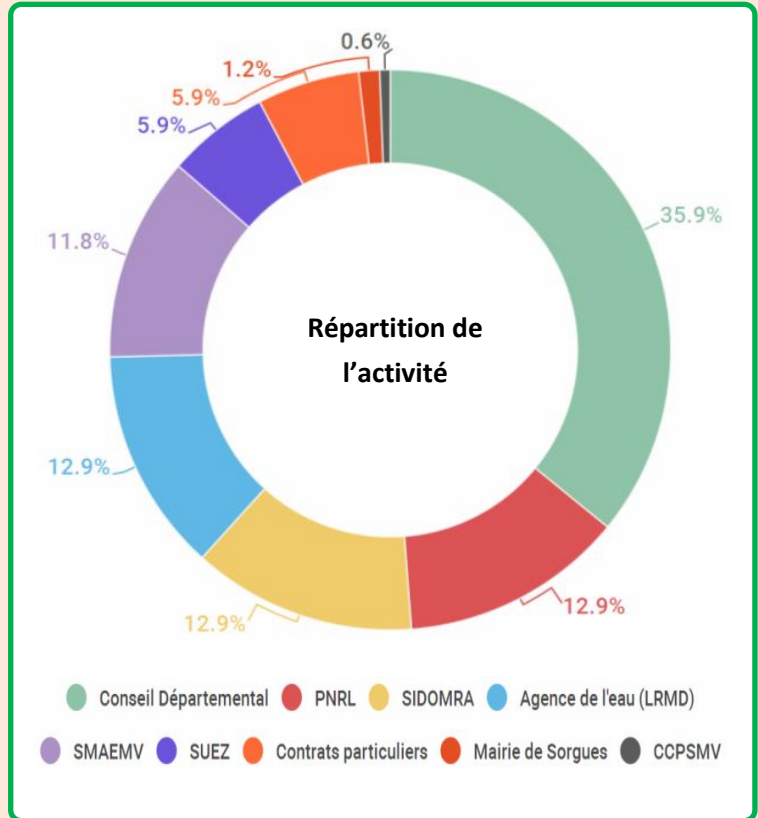


127 classes dans lesquelles nous sommes intervenus.

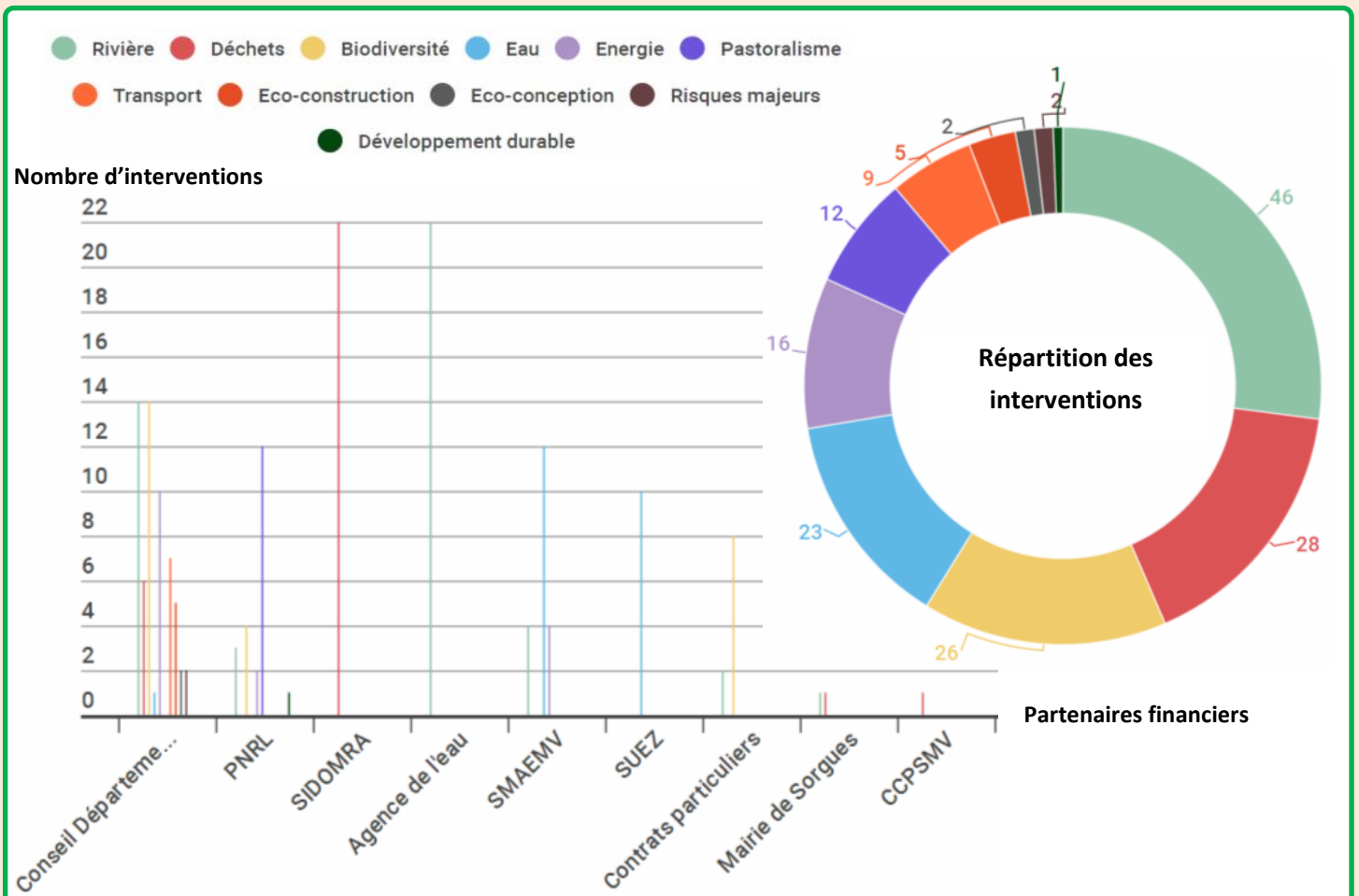


170 interventions pédagogiques réalisées.

8 partenaires financiers
(hors contrats particuliers).



11 thématiques différentes développées.



Projets développés

Baromètre du développement durable et politiques locales

FNE Vaucluse a réalisé une étude destinée à mettre en valeur les politiques engagées par les communes vauclusiennes en matière de développement durable au moyen d'un outil particulier, le Baromètre du développement durable. Un état des lieux des pratiques locales a été réalisé pendant plusieurs mois et a permis de révéler les initiatives engagées par 37 communes du département.

Partenariat SUEZ / Ville de CARPENTRAS / Fédération de pêche de Vaucluse

Exemple de Partenariat Public/privé, la convention qui associe La ville de Carpentras, la SDEI (Suez Environnement), la fédération de pêche et FNE Vaucluse, permet de faire découvrir aux élèves des classes primaires de Carpentras « le circuit de l'Eau », de la source au retour à la rivière Auzon, en passant par le réseau, le robinet et la station d'épuration.

L'écomobilité scolaire au cœur du Plan écoles 2016-2020 d'Avignon

Un partenariat privilégié s'est établi entre FNE Vaucluse et la municipalité d'Avignon pour une mission qui entend développer un modèle de mobilité plus durable grâce à la mise en place de pédibus (bus pédestres) au sein des écoles Avignonnaises. Un travail de diagnostic et de sensibilisation a ainsi été mené auprès des parents d'élèves de six écoles afin de comprendre leurs habitudes de déplacement, et élaborer des actions ciblées.



Partenariat actif avec le SIDOMRA

Un important partenariat avec le Syndicat mixte pour la valorisation des déchets du Pays d'Avignon (SIDOMRA) permet à FNE Vaucluse de sensibiliser les jeunes aux différentes problématiques déchets tri, ramassage, valorisation...).

Convention VEOLIA / CALCAIRES REGIONAUX

La convention tripartite que FNE Vaucluse a signée avec VEOLIA, propriétaire du site des carrières de Montmou, et Calcaires Régionaux, exploitant du site, nous a conduits après inventaire faunistique et floristique des lieux à formuler nos propositions pour le réaménagement de la carrière. Notre plan a été retenu, et a fait l'objet d'un porter à connaissance auprès des services de l'Etat. Ce document a été validé par toutes les parties en février 2017.



Convention LEINAUD CONSELH / SIAERH NORD VAUCLUSE

3 sites d'habitat de l'Agrion de mercure, ont été repérés, concentrés sur Lapalud. A la demande du Syndicat Intercommunal pour l'aménagement et l'entretien du réseau hydraulique du nord Vaucluse, le cabinet LEINAUD CONSELH a signé une convention en date du 31 mars 2016, avec France Nature Environnement Vaucluse pour la sensibilisation et la formation des gestionnaires des cours d'eau pour la conservation de l'Agrion de mercure.

Participation au débat public

Notre participation à toutes les commissions départementales et à la plupart des commissions locales en Vaucluse traduit la représentativité de FNE Vaucluse et son aptitude, officiellement reconnue, à participer au débat public.

Commissions départementales :

COMMISSIONS DÉPARTEMENTALES			
	INSTANCE	TITULAIRE	SUPPLEANT
CDACo	Commission Départementale d'Aménagement Commercial	N. Bernard J. Paget	
CODERST	Conseil départemental de l'Environnement, des risques sanitaires et technologiques	J.P. Bonneau	A. Aubaud
CDOA	Commission départementale d'orientation de l'Agriculture	A. Boutonnet	O. Guyomard
	Comité départemental Loup	J.P. Bonneau	
CDNPS	Commission départementale de la nature des paysages et des sites		
	Formation spécialisée : "de la publicité"	J. Paget	N. Bernard
	Formation spécialisée : "Faune sauvage captive"	Luberon Nature	Luberon Nature
	Formation spécialisée : "de la nature"	A. Boutonnet	N. Bernard
	Formation spécialisée : "des carrières"	P. Vaque	J.P. Bonneau
	Formation spécialisée : "des sites et paysages"	N. Bernard	J. Paget
CDCFS	Commission départementale de la chasse et de la faune sauvage	A. Boutonnet	P. Vaque
CDACE	Commission départementale chargée d'établir la liste d'aptitude aux fonctions de commissaire enquêteur	J.P. Bonneau	D. Saintomer
CDPENAF*	Commission Départementale de Préservation des Espaces Naturels, Agricoles et Forestiers *ex CDCEA (Commission départementale de la consommation des espaces agricoles)	N. Bernard	A. Boutonnet
CDAFV	Commission départementale d'aménagement foncier de Vaucluse	J. Paget	N. Bernard
CDRNM	Commission départementale des risques naturels majeurs		

Commissions Locales :

COMMISSIONS LOCALES		
INSTANCE	TITULAIRE	SUPPLEANT
Commission d'orientation et de suivi des épandages de boues MESE	J.P. Bonneau	D. Saintomer
Commission de suivi de la BA 115 Orange	H.M. Decoret	A. Moriaud
Commission de suivi de la réserve de biosphère du Ventoux	Collectif Ventoux Comtat	I.Ripert
Commissions Locales d'Information et de Concertation (CLIC) Commissions Locales de Sensibilisation (CLIS)		
CLIC Rousselot	J.P. Saussac	
CLIC Alcyon	A. Rodriguez	D. Barrière
CLIGEET Tricastin	A. Rodriguez	
CLIS SDEI Mondragon	S.Arienti	E. Hannecart
C. de Suivi Reynaud, Saint Didier	Alain Lebret	J.P. Bonneau
Commissions de Suivi de Site (CSS)		
CSS Delta Déchets Orange	P. Mialet	J.P. Bonneau
<u>CSS Iter Cadarache</u>	E. Hannecart	M. Marcelet
<u>CSS Eurengo / CAPL</u>	J.P. Bonneau	N. Bernard
CSS Novergie Vedène	J.P. Bonneau	R. Castellani
CSS SITA SUD Entraigues	J.P. Bonneau	N. Bernard
Commissions locales de l'eau		
CLE du Lez	D.Barrière	A.Rodriguez D.Saintomer
CLE du Calavon	P.Nicolas	
Commissions consultatives des services publics locaux		
Syndicat Mixte des Eaux Région Rhône Ventoux	D. Saintomer	
Syndicat Intercommunal des Eaux de la Région Rhône - Aygues – Ouvèze	A.Boutonnet	D.Saintomer
SIVOM Durance Luberon	D. Saintomer	
Ville d'Avignon	J.P. Cervantès	J.P. Bonneau
Communauté Grand Avignon	J.P. Cervantès	J.P. Bonneau
Communauté CoVe	J.P. Bonneau	C. Guérin
Syndicat des Eaux Durance Ventoux	P. Nicolas	
SIECEUTOM	R. Castellani	J.L. Benoît
Comités rivières et canaux		
SIBSOMV	D. Saintomer	
Syndicat de la Meyne et des annexes du Rhône	D. Saintomer	A.Boutonnet
Syndicat des Sorgues	D. Saintomer	
ASA Canal de Carpentras	D. Saintomer	
ASA Canal St Julien	D. Saintomer	
ASA Canal de l'Isle	D. Saintomer	
Comité de rivière de l'Ouvèze provençale	D. Saintomer	N.Bernard
Comité sécheresse		
Comité départemental sécheresse	D. Saintomer	

La gestion des déchets

Projet d'extension du CET d'Entraigues sur la Sorgue

L'évolution des structures et activités du CET d'Entraigues sur la Sorgue a mobilisé une grande partie de l'activité du réseau. Malgré nos interventions auprès des différents partenaires (Etat, Exploitant) et nos remarques lors de l'enquête publique nous restons en désaccord avec l'arrêté préfectoral issu de cette consultation. FNE Vaucluse a porté recours devant le tribunal administratif.

Le réseau s'est aussi fortement mobilisé lors de la réunion d'information sur la gestion des déchets initiée par CINEA 84 et La Nesque propre, une véritable réussite au regard du nombre et de la qualité des participants.

Journée prévention et gestion des déchets - 13 octobre 2016

« Ayons le courage de tourner définitivement le dos à ces technologies lourdes ruineuses et inutiles qui nous viennent du siècle passé, pour nous orienter sur le chemin de la valorisation de matière, d'une économie légère, porteuse d'avenir et de développement durable. » (Denis Dietmann, maire de Manspach, Haut Rhin)

L'Association des Maires de Vaucluse a souhaité montrer le chemin : à l'initiative de CINEA 84, FNE Vaucluse et FNE PACA, avec l'aide de la ville de Pernes les Fontaines, une journée d'information et d'échanges a été organisée le 13 octobre 2016. Elle a réuni 160 personnes dont 90 représentants des collectivités locales.

En matière de gestion des déchets, notre département est très loin de figurer parmi les bons élèves : un vaclusien produit 427 Kg de déchets résiduels par an, chiffre nettement supérieur à la moyenne nationale. Le Vaucluse est à la 75ème place quant au recyclage des déchets.

Ont fait partie des communications, au titre d'exemples, à suivre et à propager :

- La mise en œuvre de la tarification incitative (Communauté de commune Le Minervois (Hérault))
- La mise en place de la collecte sélective des bio-déchets (Syndicat centre Hérault).
- Une solution de recyclage des fibres d'amiante (association CINEA 84, laboratoire de recherche ENSIACET Toulouse, société Néo-éco recycling)
- La collecte et le traitement des plastiques agricoles (Initiative privée, avec l'aide de la chambre d'agriculture de Vaucluse)



Les énergies

La question de l'énergie devient primordiale, y compris à l'échelle de notre département. Depuis la promulgation de la loi sur la transition énergétique en août 2015, ce sujet commence par obligation à faire écho. On constate une sensibilisation grandissante, que ce soit de nos politiques ou du public.



FNE 84 a eu l'occasion de se positionner sur des projets de parcs photovoltaïques sur notre département. Nous percevons une meilleure écoute des porteurs de projets quant à nos remarques...lorsqu'elles visent la meilleure intégration d'un projet que nous validons sur le principe, mais sa contestation reste une autre affaire ! L'opportunité foncière reste de mise, et la réflexion ne porte pas sur une intégration territoriale des multiples possibilités des énergies renouvelables en fonction de besoins locaux. Le choix des sites reste souvent contestable.

A l'occasion de la mise en compatibilité avec les lois NOTRe et ALUR, de nombreux documents d'urbanisme se voient révisés. Nous avons donc eu l'occasion d'y apprécier les ambitions sur les sujets touchant l'énergie, notamment les transports, les bâtiments, les énergies renouvelables. Force est de constater, qu'il y a peu de démarches proactives de la part de nos collectivités locales dans ce domaine. On avance, mais lentement, trop lentement.

Nous le clamons et le démontrons depuis près de 5 ans maintenant, le projet de gazoduc Eridan est d'un autre siècle, au cours duquel on centralisait des énergies fossiles avant de les brûler dans une atmosphère de plus en plus nocive pour notre santé. Aucune décision politique n'est venue contrarier ce grand projet obsolète autant que nocif pour l'intérêt général. Nous poursuivons donc les contentieux en étroite collaboration avec la communauté de communes Rhône Lez Provence et le cabinet d'Avocat Huglo Lepage. Nous sommes concernés par les contentieux liés à la déclaration d'utilité publique ainsi qu'à l'autorisation ministérielle d'exploiter. L'année 2016 a vu de nombreux échanges entre les parties. Le tribunal de Grenoble ne devrait pas tarder à clore l'instruction du dossier et à fixer des dates d'audience.

L'Eau

La préservation de la ressource en eau

Le nouveau plan cadre sécheresse, signé par le préfet de Vaucluse en décembre 2015, a été mis à l'épreuve dès 2016, année marquée par une sécheresse particulièrement intense. Le comité sécheresse a dû discuter à plusieurs reprises des mesures exceptionnelles de vigilance ou de restriction provisoires des usages de l'eau, afin de limiter les prélèvements des eaux superficielles ou souterraines.



Au-delà de sa participation aux comités sécheresse, FNE Vaucluse a attiré l'attention sur les conséquences pour la biodiversité de la surfréquentation touristique pendant les longues périodes d'étiage voire d'assecs de nos rivières (entre autres la Sorgue et le Toulourenc). Un travail d'évaluation et d'information qui ne fait que commencer !

L'état de l'assainissement

L'évaluation des performances des stations d'épuration du département, par la Direction des territoires, par l'Agence de l'eau, par les collectivités locales, demeure un sujet d'étonnement tant les bons chiffres annoncés contrastent avec la réalité de terrain.

Un important travail de sensibilisation de chaque habitant à une meilleure prise en charge des eaux pluviales qui le concernent reste à faire, mais ce travail nécessite une volonté politique pour l'instant absente.

Plus inquiétant, au vu, au nom de la préservation de l'emploi, réapparaître des autorisations de rejets de déchets organiques directement dans les cours d'eau, par des industriels plus respectueux de leur chiffre d'affaire que de l'environnement.

L'aménagement du territoire

FNE Vaucluse a eu la satisfaction de voir que le combat mené, avec ses associations adhérentes locales, contre l'installation d'une plateforme logistique sur un territoire en partie agricole et naturel en bordure du canal de Vaucluse, avait porté ses fruits : le projet de plateforme de Vedène a été abandonné.

Chaque PLU contient pourtant son lot de surconsommation des terres agricoles et naturelles, dans une course à l'accueil d'habitants nouveaux, et dans la proposition d'offres commerciales ou de loisirs sans commune mesure avec les besoins des populations.

FNE Vaucluse fait à chaque commission, entendre une voix différente, en opposition à la course effrénée au mitage, à l'urbanisation, aux opérations immobilières trop visiblement tournées vers le profit particulier et à court terme.

Lorsque certains PLU poussent le cynisme jusqu'à mettre en danger des habitants, en construisant dans les zones à risques, industriels ou naturels, FNE Vaucluse met à profit les enquêtes publiques pour exposer ses arguments, et s'il le faut, entame des procédures judiciaires.

Le 21 avril, la journée de congrès organisée par FNA PACA à l'espace Auzon, mis à disposition par la ville de Carpentras, a permis à plus de 200 personnes, citoyens, experts, industriels, élus, membres du réseau associatifs, de partager analyses et expériences sur le thème : « villes et villages de demain, les clés de la réussite en PACA »

Enfin, FNE Vaucluse s'est fortement mobilisée en coordonnant un collectif de défense du projet de parc naturel régional du Mont Ventoux, projet suspendu par le Président du Conseil Régional PACA. Une mobilisation qui perdure en 2017, par des rencontres avec le médiateur.



La qualité de l'air

A défaut de mener directement des actions en faveur de la qualité de l'air, actions menées efficacement par Air PACA, dont FNE Vaucluse est membre du Conseil d'administration, notre association vauclusienne a contribué aux efforts de la ville d'Avignon pour rechercher et promouvoir des mobilités douces, et un accès « apaisé » à six écoles primaires.

L'agriculture

Une situation plus tendue avec la chambre d'agriculture

En cause, des différences d'appréciation qui sont apparues au cours des réunions de la CDPENAF (Commission Départementale de Préservation des Espaces Naturels, Agricoles et Forestiers) : FNE Vaucluse entend préserver de l'artificialisation tout le foncier, quand la Chambre d'agriculture ne défend que les terres cultivées, concevant même de laisser une place conséquente aux changements de destination des bâtiments agricoles ou à l'urbanisation, dès lors que celle-ci est compensée par une implantation nouvelle de cultures sur des espaces naturels.

D'autres points de divergence sont apparus, relatifs aux pollutions par les nitrates, ou aux restrictions de l'usage de l'eau qui, de notre point de vue, nécessiteraient plus une adaptation des cultures au changement climatique qu'une demande de prélèvements accrus dans nos fleuves et rivières.

La révision d'un arrêté sur les pesticides, a cristallisé les divergences d'analyses : FNE Vaucluse a demandé à cette occasion de mettre en place une distance de sécurité de 50 mètres ou des haies pour protéger les riverains des cultures fortement utilisatrices de pesticides, comme les pommiers (35 traitements à l'hectare).

La biodiversité

La loi pour la reconquête de la biodiversité, de la nature et des paysages a été promulguée en 2016. Pour autant, en PACA où les chasseurs ont été promus par le Conseil Régional seuls défenseurs de la biodiversité, la protection des espèces requiert plus que de la vigilance, et les mauvaises habitudes de certains nemrods doivent être mises en cause. Le tir des rapaces est trop fréquent pour n'être que le résultat de quelques caractériels armés. Les dérives constatées lors d'autorisations exceptionnelles de destruction aux fins de protection des cultures, tel un massacre de tourterelles à Velleron fin août, ont nécessité que FNE Vaucluse interpelle la fédération départementale des chasseurs et l'ONCFS ...mais en vain !

La fédération vauclusienne persiste toujours à considérer que l'on doit protéger le loup autant que l'élevage ovin, que l'existence d'une meute entre Lure et Ventoux ne justifie pas une autorisation exceptionnelle de destruction, et que globalement, il n'est pas besoin de relever le nombre de 36 individus « prélevables » sur la totalité du sol français.

Des inventaires naturalistes ont servi de base à un projet de réaménagement partiel de la carrière des sables blancs de Montmou (Mornas), et à un programme de gestion d'habitat d'une libellule protégée, l'Agriion de Mercure à Lapalud.

Après une année 2015 consacrée à l'élaboration de nouveaux outils de communication (nouvelle plaquette, nouveau site Internet, page facebook), FNE Vaucluse a consacré 2016 à l'organisation de trois manifestations ouvertes au public.

Le 21 avril à Carpentras, grand congrès biennal consacré aux villes et villages de demain, le 13 octobre à Pernes les Fontaines, journée d'échanges sur la gestion des déchets,



et le 10 novembre, festivités du quarantième anniversaire de l'association, au cours duquel nous avons fait le bilan de 40 ans passés au service de l'environnement.



Veille juridique

Lorsqu'une atteinte à l'environnement est relevée, FNE Vaucluse tente d'obtenir des améliorations, par des discussions ou des actions.

Lorsqu'ont été épuisées les voix de concertation, la pérennité des dysfonctionnements justifie le durcissement de notre position, et le rappel à la loi par les tribunaux.

Le motocross de Goult

Le préfet de Vaucluse, qui s'y était jusqu'à présent toujours opposé, a accordé l'homologation de ce motocross destructeur de nature et de silence au cœur du Parc naturel régional du Lubéron. Pour cette action, confiée jusqu'à présent à un avocat vauclusien, Lubéron Nature et FNE Vaucluse en appellent à l'Europe.

Le gazoduc ERIDAN

Toutes nos actions de sensibilisation aux dangers que fait courir ce projet (à plus de 30 000 personnes selon notre évaluation) étant restées vaines, nous avons confié à un cabinet d'avocat le soin de recourir contre la Déclaration d'Utilité Publique de ce gazoduc. (Voir aussi p.16 du présent rapport)

Le recours contre le SCoT Sud-Lubéron

La seconde version de ce parfait exemple de ce qu'il ne faut pas faire en matière d'aménagement du territoire a été adoubee par les services de l'Etat avec une indulgence étonnante. Comme l'ASEP, nous avons confié à un avocat le soin de montrer que cette nouvelle mouture est un clone de la précédente, et de porter en justice notre recours contre ce SCoT.

Le recours contre l'extension du CET d'Entraigues

En désaccord sur plusieurs points avec l'arrêté préfectoral du 29 juin 2016 concernant l'extension du centre multifilière d'Entraigues, (l'admission des mâchefers d'incinération dans les casiers de stockage et la possibilité de recevoir les fractions résiduelles des déchets ménagers et assimilés destinés à être traités par l'UVE de Vedène en cas de besoin) FNE Vaucluse a demandé au tribunal administratif l'annulation partielle de cet arrêté.

Détail du compte de fonctionnement

Etat exprimé en euros		01/01/2016 31/12/2016	12 mois	01/01/2015 31/12/2015	12 mois	Variations	%
Total des produits de fonctionnement		57 646	100,00	71 458	100,00	(13 811)	-19,33
Prestations de services		18 500	32,09	15 665	21,92	2 835	18,10
706110	Interventions Pédagogiques	18 500	32,09	15 665	21,92	2 835	18,10
Subventions d'exploitation		33 358	57,87	53 617	75,03	(20 259)	-37,78
741000	Conv carrière de sables Mornas			1 000	1,40	(1 000)	-100,00
741100	Convention Mairie	6 000	10,41	6 300	8,82	(300)	-4,76
742000	Convention départementale	9 000	15,61	20 000	27,99	(11 000)	-55,00
743300	Prestations FNE PACA	5 147	8,93	11 300	15,81	(6 153)	-54,45
744000	Convention CNASEA Salariés	13 211	22,92	15 017	21,01	(1 806)	-12,03
Dons		4 101	7,11	350	0,49	3 750	N/S
754000	Collectes et dons manuels	4 100	7,11	350	0,49	3 750	N/S
758100	Produit gestion courante	1				240,00	
Autres produits		1 688	2,93	1 826	2,56	(138)	-7,56
751000	Cotisations adhérents	1 688	2,93	1 826	2,56	(138)	-7,56
Total des charges de fonctionnement		72 307	125,43	68 985	96,54	3 322	4,82
Autres achats et charges externes		15 866	27,52	15 315	21,43	551	3,60
606310	Petit outillage			86	0,12	(86)	-100,00
606400	Fact.Fournitures bureau	1 391	2,41	2 540	3,55	(1 148)	-45,21
612200	Credit bail mobilier	1 523	2,64	1 546	2,16	(24)	-1,52
616100	Multirisques R.C	208	0,36	207	0,29	1	0,48
618100	Doc generale- Abonnement	118	0,21	307	0,43	(188)	-61,44
618500	Frais congrès, séminaires	334	0,58	565	0,79	(231)	-40,92
622601	Hon. compta AUBERT	1 853	3,21	1 476	2,07	377	25,53
622605	Honoraires diverses			1 200	1,68	(1 200)	-100,00
624100	Ports s'achats			16	0,02	(16)	-100,00
624804	Frais personnel	5 088	8,83	5 834	8,16	(747)	-12,80
625100	Voyages et deplac. dirigeants			71	0,10	(71)	-100,00
625700	Receptions et A.G.	3 888	6,74	64	0,09	3 824	N/S
626100	Affranchissements/Timbres	137	0,24	98	0,14	39	39,54
626300	Fact. France Tel. & Orange	740	1,28	727	1,02	13	1,76
627800	Autres frais et comm bancaires	44	0,08	44	0,06		
628100	Cotisations diverses	335	0,58	473	0,66	(137)	-29,03
628400	Traitement informatique	207	0,36	62	0,09	145	234,36
Impôts, taxes, versements assimilés		966	1,68	531	0,74	435	81,96
633300	Formation continue	966	1,68	531	0,74	435	81,96
Rémunération du personnel		44 467	77,14	42 852	59,97	1 615	3,77
641100	Rémunérations	41 862	72,62	41 431	57,98	431	1,04
641200	Conges payes	1 467	2,55	1 421	1,99	46	3,25
641400	Indemnités diverses	1 138	1,97			1 138	
Charges sociales		10 867	18,85	10 142	14,19	726	7,16
645100	Cot URSSAF	5 985	10,38	4 926	6,89	1 059	21,50
645200	Mutuelle	224	0,39			224	
645300	Cotisations retraite AGRR	2 273	3,94	2 424	3,39	(151)	-6,23
645360	Prévoyance AG2R	215	0,37	220	0,31	(4)	-2,04
645400	Cot ASSEDIC	1 779	3,09	1 782	2,49	(2)	-0,14
645820	Charges sociales s/ CP	199	0,35	599	0,84	(400)	-66,70
647500	Med travail, pharmacie	192	0,33	192	0,27		
Dotation aux amortissements		140	0,24	140	0,20		
681120	Dot amortissements	140	0,24	140	0,20		

Détail du compte de fonctionnement

Etat exprimé en euros	01/01/2016		01/01/2015		Variations	
	31/12/2016	12 mois	31/12/2015	12 mois		%
Autres charges		1	6	0,01	(4)	-79,47
658100 Différence de règlement		1	6	0,01	(4)	-79,47
RESULTAT COURANT NON FINANCIER		(14 661) -25,43	2 473 3,46		(17 133) -692,94	
RESULTAT FINANCIER		500 0,87	591 0,83		(91) -15,47	
Intérêts et produits financiers		500 0,87	591 0,83		(91) -15,47	
768000 Autres gains financiers		500 0,87	591 0,83		(91) -15,47	
RESULTAT COURANT AVANT IMPOTS		(14 161) -24,56	3 064 4,29		(17 225) -562,18	
Résultat exceptionnel						
TOTAL DES PRODUITS		58 146 100,87	72 049 100,83		(13 903) -19,30	
TOTAL DES CHARGES		72 307 125,43	68 985 96,54		3 322 4,82	
Résultat		(14 161) -24,56	3 064 4,29		(17 225) -562,18	
Contribution en nature - Produits		81 810 141,92	73 658 103,08		8 152 11,07	
Bénévolat		81 810 141,92	73 658 103,08		8 152 11,07	
870000 Bénévolat		81 810 141,92	73 658 103,08		8 152 11,07	
Contribution en nature - Charges		81 810 141,92	73 658 103,08		8 152 11,07	
Mise à disposition gratuite biens et services		4 719 8,19	3 478 4,87		1 241 35,68	
861000 Mise à disposition gratuite		4 719 8,19	3 478 4,87		1 241 35,68	
Personnel bénévole		77 091 133,73	70 180 98,21		6 911 9,85	
864000 Heures effectuées bénévoles		77 091 133,73	70 180 98,21		6 911 9,85	

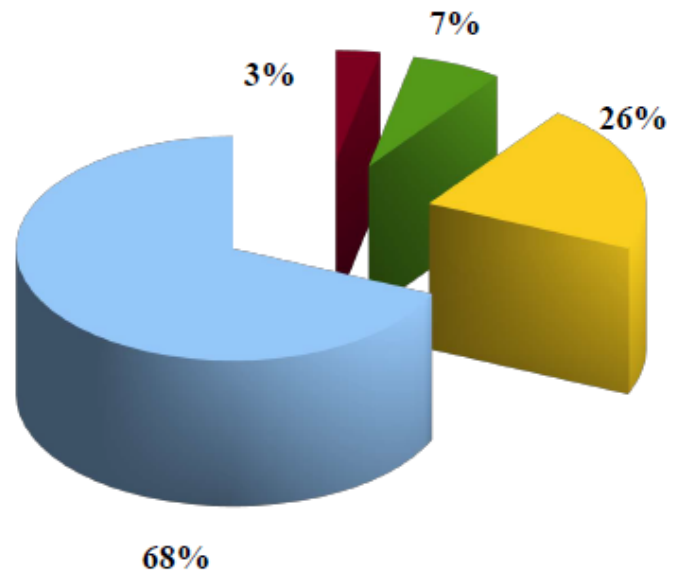
COMMENTAIRES SUR LE DEFICIT :

- la convention départementale est passée de 20 000 €/en 2015 à 9 000 €
- le solde de 4 400 € des prestations « la rivière m'a dit » (FNE PACA/ Agence de l'eau) n'a pas été réglé
- les frais de réception plus importants sont dus à l'organisation et à la célébration du 40ème anniversaire de FNE Vaucluse/UDVN

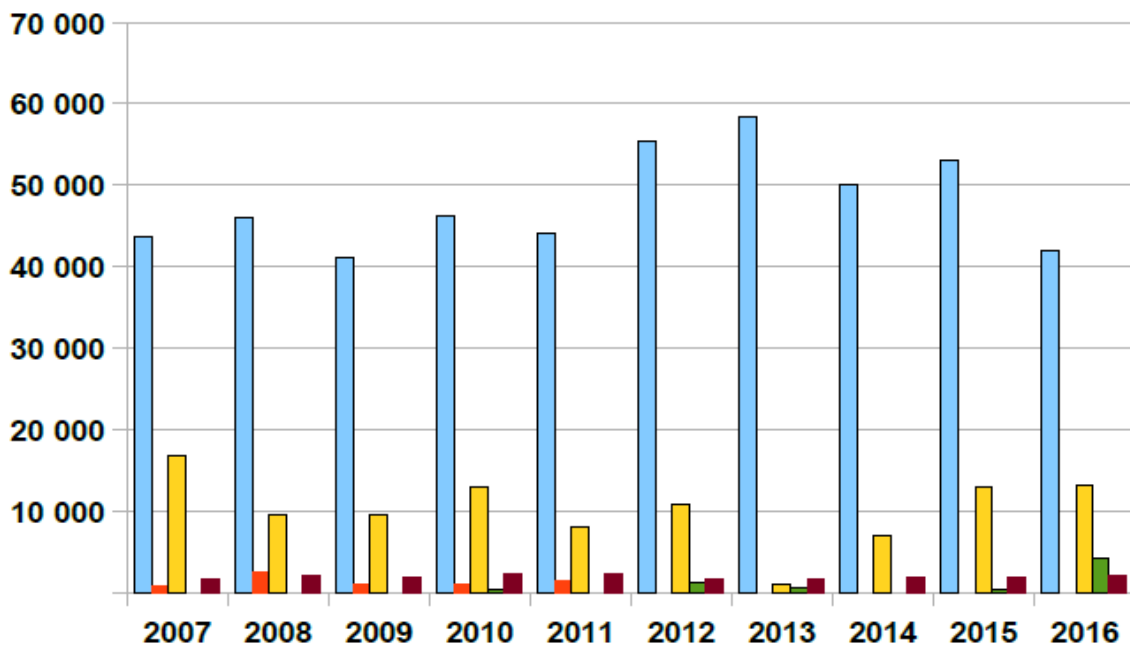
RECETTES

Année 2016

- animations
- subv.DREAL
- aide à l'emploi
- divers
- cotisations

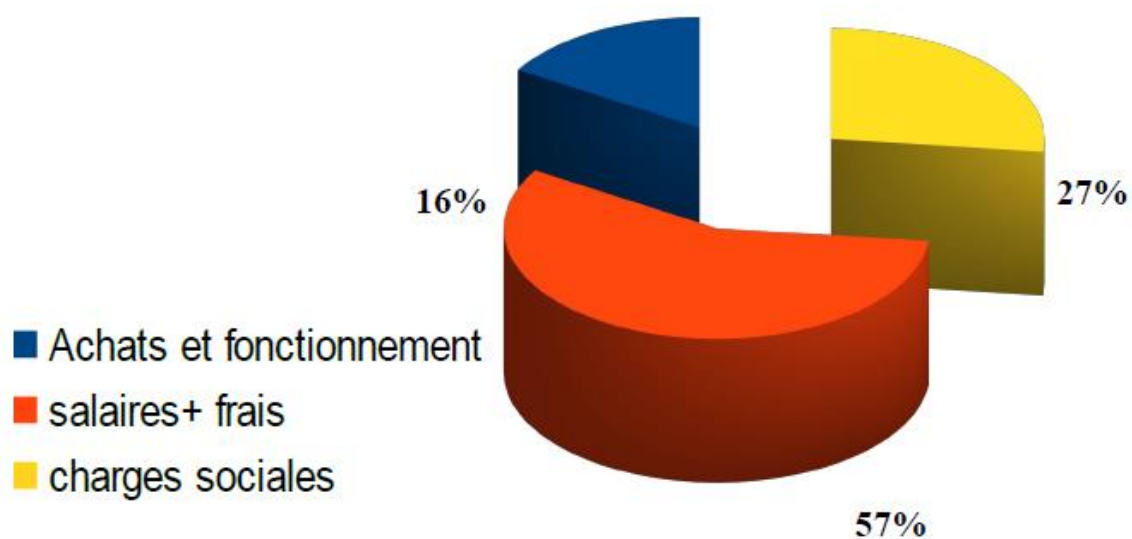


Evolution pluriannuelle

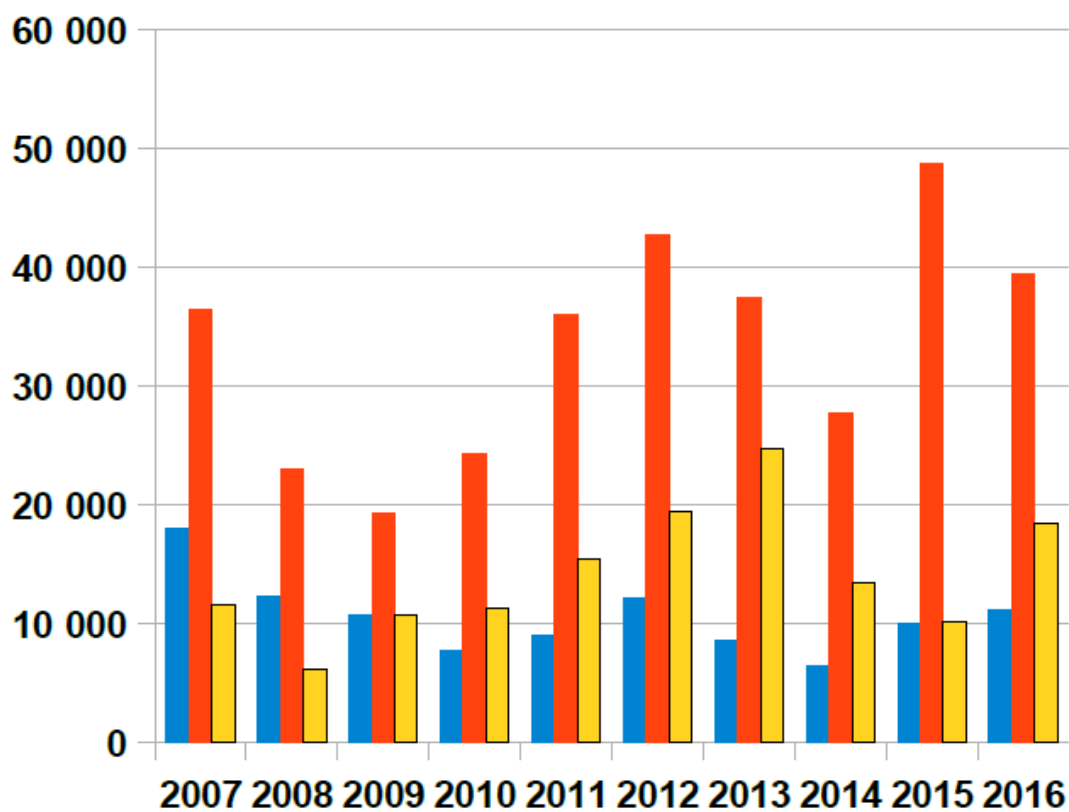


DÉPENSES

Année 2016



Evolution pluriannuelle





BUDGET PREVISIONNEL 2017

	2017 estimation
PRODUITS DE FONCTIONNEMENT	71 600
interventions pédagogiques (1)	17 000
convention Conseil Départemental	9 000
convention mairie Avignon	6 000
convention mairie Sorgues	3 500
convention mairie Carpentras	3 500
convention FNE PACA	3 600
convention FNE PACA amiéré 2016	4 400
CNASEA	12 300
indemnité judiciaire	4 000
Interêts et produits financiers	500
cotisations adhérents	1 800

CHARGES DE FONCTIONNEMENT	71 600
achats et charges externes	14 600
charges de personnel	56 000
formation continue	1 000

(1) interventions pédagogiques	17 000
SDEI	2 500
PNR	3 500
SMAEMV	3 500
SIDOMRA 9 000 € sur 2 ans	4 500
autres	3 000



FRANCE NATURE ENVIRONNEMENT VAUCLUSE

10 bd du Nord
84200 CARPENTRAS

Tel : 04 90 36 28 66
Email : fnevaocluse@gmail.com
Site : <http://fne-vaocluse.fr>

Retrouvez l'intégralité du rapport annuel sur notre site internet