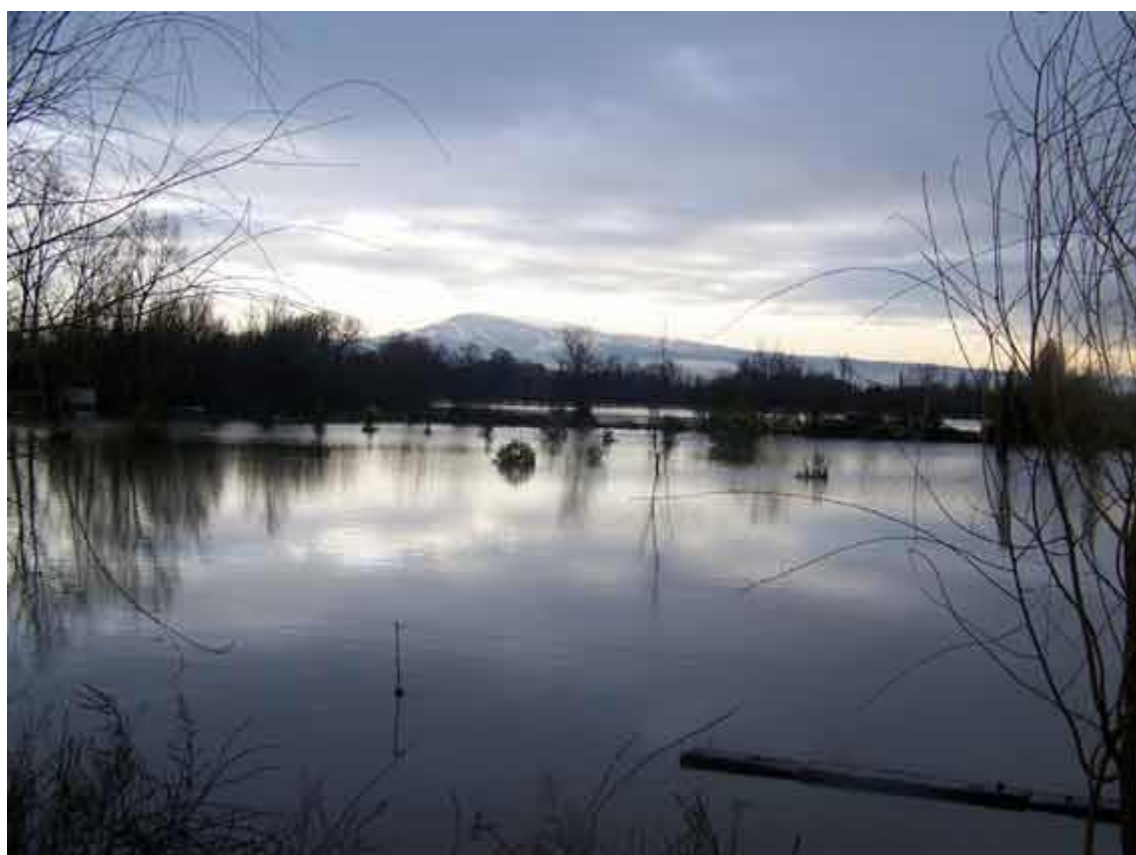


Rapport d'activités 2015



France Nature Environnement Vaucluse
10 bd du Nord 84200 CARPENTRAS - tel : 04 90 36 28 66
Email : fnevacluse@gmail.com site : <http://fne-vaucluse.fr>

Association reconnue d'utilité publique
Association régie par la loi 1901 agréée au titre de l'art.141.1 du code de l'environnement
N° Siret : 38871892600032-APE : 913 E

S'il est vrai que "On est vieux quand on espère que chaque année ressemblera à la précédente », FNE Vaucluse, bat aujourd'hui, malgré ses quarante années d'existence, des records de jeunesse !

J'en veux pour preuve le découragement qui nous a saisi, au moment de faire le bilan de 2015, devant le nombre de pages qui auraient pu n'être que des « copiés collés » de leurs homologues de 2014...

Comment ne pas reconnaître que les dérives de l'aménagement du territoire, de la gestion concrète des déchets, de la consommation d'énergie, de la qualité de l'air, de celle de l'eau, sont récurrentes dans ce département ?

Et, dans ce contexte, comment éviter de nous poser la question de notre rôle ? Nos résultats sont-ils à la hauteur du travail, souvent conséquent, que nous fournissons ?

Pour ne pas nous complaire dans un abattement stérile, un peu de recul a été nécessaire, qui nous a permis de constater que si nous doutions parfois de notre utilité, beaucoup, eux, n'en doutaient pas !

Ce sont des particuliers, qui nous confient leurs soucis liés à des comportements dont les conséquences environnementales les inquiètent. Des élus, qui sollicitent aide ou conseils. Des associations qui ont besoin que nous appuyons les revendications qu'elles pensent justes. Ce sont les collectivités locales ou les services de l'Etat, qui pensent à FNE Vaucluse, lorsque la loi oblige à inclure une association de préservation de l'environnement dans la composition d'une commission. Ce sont même les services fiscaux qui viennent de nous reconnaître « d'utilité publique ». Autant d'interlocuteurs pour lesquels nous existons, autant de lieux dans lesquels nous pouvons faire entendre la voix du développement durable.

Nous n'irons pas jusqu'à prétendre que cette voix est écoutée, et vivons plus souvent qu'à notre tour, la frustration de voir des prises des décisions contraires à ce que nous espérions. Pour autant, au-delà de la satisfaction narcissique d'être connus et reconnus, nous sommes conscients des responsabilités liées à notre visibilité, comme des liens, tissés dans ces occasions, qui facilitent la prise en compte des dossiers que nous défendons. Nous gardons aussi, chevillé au corps, l'espoir que quelques-unes des idées que nous semons, trouveront à se développer. Nous avons enfin, plus que jamais, foi dans les enfants que nous éduquons à l'environnement.

En feuilletant ce compte rendu de nos activités 2015, vous jugerez de ce qu'en matière d'environnement, nous avons fait avancer et de ce qui, malgré nous, a reculé. Rien n'est jamais acquis : on apprend à se méfier des victoires comme à s'instruire des défaites et à ne pas lâcher.

Le poète a dit : « Vous êtes aussi jeune que votre foi, aussi vieux que votre doute, aussi jeune que votre confiance en vous-même, aussi jeune que votre espoir, aussi vieux que votre abattement. » : nous souscrivons !



Ensemble on est plus fort !

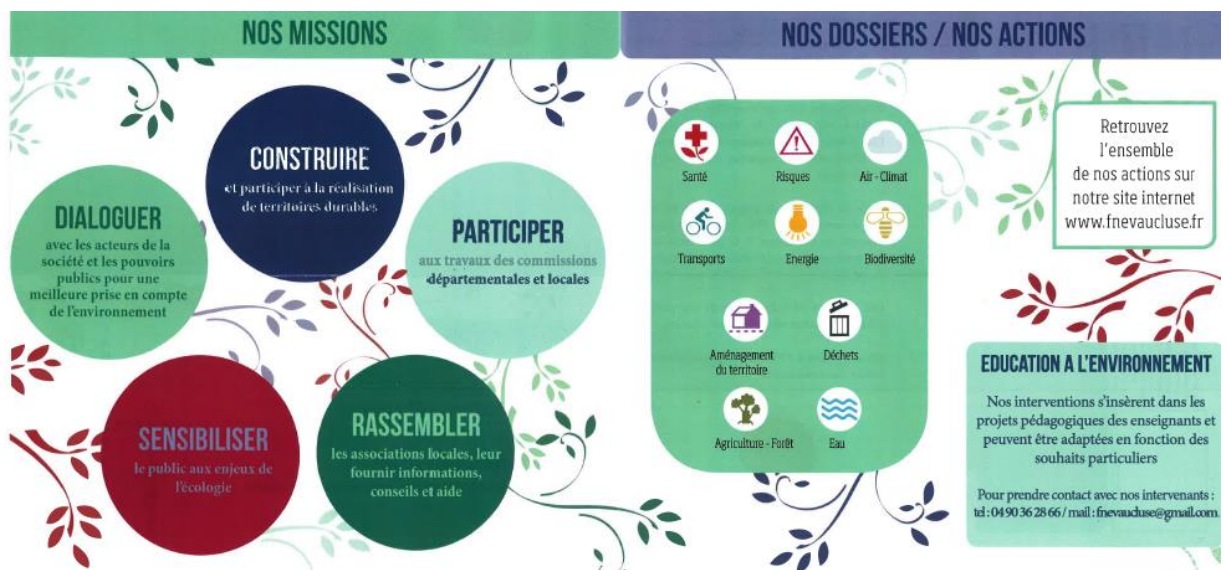
Le mot de la présidente

FNE Vaucluse

LA FEDERATION	7
Adhérents	7
Ressources humaines	
L'éducation à l'environnement	8
Les projets développés	10
Partenariat SDEI/Ville de Carpentras/Fédération de pêche du Vaucluse	
Qualité de l'air en Vaucluse	
Partenariat actif avec le SIDOMRA	
Partenariat FNE pour une mission Etat "France"	
Participation au débat public	11
Commissions départementales	
CLIS, CLIC et CLIGEET	
Commissions locales	
RESEAUX THEMATIQUES	13
La gestion des déchets	13
L'extension du CET d'Entraigues sur la Sorgue	
L'évolution du CET d'Orange	
Nuisances olfactives	
Les énergies	14
Un dialogue difficile avec les fournisseurs d'énergie	
Des projets citoyens	
Et toujours, le gazoduc ERIDAN	
...et les gaz de schistes	
La COP21	15
La MEDCOP21	
L'escale Avignonnaise d'"un voyage pour le climat"	
La conférence "Climat : Un point de non-retour ?"	
L'Eau	16
La préservation de la ressource en eau	
L'état de l'assainissement	
L'aménagement du territoire	17
La qualité de l'air	17
L'agriculture	18
La biodiversité	18
COMMUNICATION	19
Veille juridique	20
Les procédures en appel	
Le motocross de Goult	
Le gazoduc ERIDAN	
Le recours contre le SCOT Sud-Lubéron	
Le recours contre l'extension du SuperU de Puyvert	
BILAN FINANCIER	21

Fondée en 1976, FNE Vaucluse est une association loi 1901 agréée au titre de l'article L-141-1 du code de l'environnement. Elle fédère des associations de protection de l'environnement réparties dans tout le département.

Force de vigilance, de proposition et s'il le faut de contestation, FNE Vaucluse, Fédération départementale de France Nature Environnement (FNE) a pour objectifs de contribuer à la protection de l'environnement et à l'amélioration du cadre de vie, ce qui implique de :



- ✓ Rassembler les associations locales, leur fournir informations, conseils et aides.
- ✓ Construire et participer à la réalisation de territoires durables
- ✓ Dialoguer avec les acteurs de la société et les pouvoirs publics pour une meilleure prise en compte de l'environnement.
- ✓ Sensibiliser le public aux enjeux de l'écologie.
- ✓ Participer aux travaux des commissions départementales et locales

Adhérents

26 Associations adhérentes

11 Associations partenaires

1600 Adhérents affiliés par l'intermédiaire des associations

Ressources humaines

Outre l'administration de la Fédération, les membres du CA ont la responsabilité de thématiques :

ADMINISTRATEURS BÉNÉVOLES

Pôle déchets ; énergie ; risques industriels : Jean Paul Bonneau

- **Déchets** : Olivier Guyomard
- **Energies** : Agnès Boutonnet
- **Pollutions et risques industriels** : Alain Aubaud

Pôle Aménagement du territoire ; agriculture ; biodiversité : Nicole Bernard

- **Urbanisme** : Jacques Paget
- **Agriculture** : Agnès Boutonnet
- **Biodiversité** : Nicole Bernard

Pôle Eau : Didier Saintomer

Baromètre du développement durable : Jean Paul Bonneau

Relations avec le PNRL et les APNE non adhérentes : Michel Marcelet

Etude et recherche de financements : Jacques Paget, Michel Marcelet

SPECIALISTES BÉNÉVOLES

Santé : Fanny Frey **Transports** : Christian Guérin **Site internet** : Monique Marcelet
Page Facebook : Lauriane Traub **Carrières** : Pierre Vaque **Biodiversité** : Joëlle Bauer

SALARIÉS

Julien GODEFROY : Animateur environnement CDI

Carine JACOPONI : Animatrice environnement CDD (novembre 2014 à novembre 2015)

Jean-Marin DESPREZ: Naturaliste, chargé de mission CDD



L'Education à l'environnement

L'éducation à l'environnement et au développement durable est une éducation populaire qui met en avant des valeurs (solidarité, responsabilité) et qui a pour finalité la responsabilisation et l'engagement des citoyens dans l'action. Cette éducation contribue à transmettre à tout un chacun (enfants et adultes) les connaissances nécessaires afin de faire prendre conscience que notre environnement est un bien commun, qui détermine la qualité de nos vies.

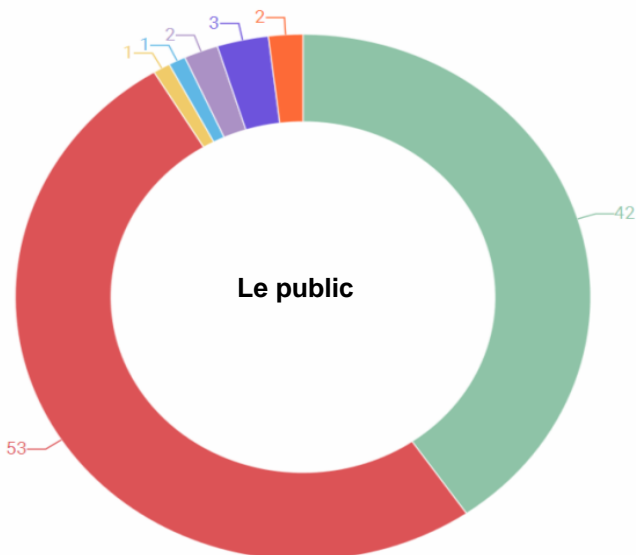
Cette action de « terrain » est fondée sur des méthodes actives et participatives, qui se traduisent par l'élaboration et la mise en œuvre de projets pédagogiques autour de l'environnement, notamment à l'école et au collège.








Quelques chiffres :

2600 : le nombre d'élèves sensibilisés.



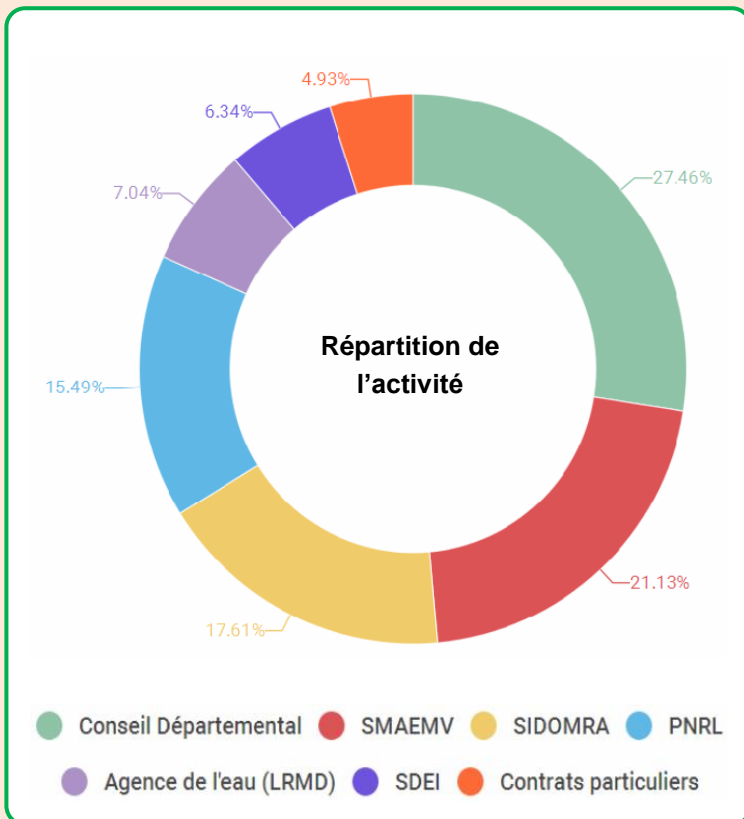
104 : nombre de classes dans lesquelles nous sommes intervenus.



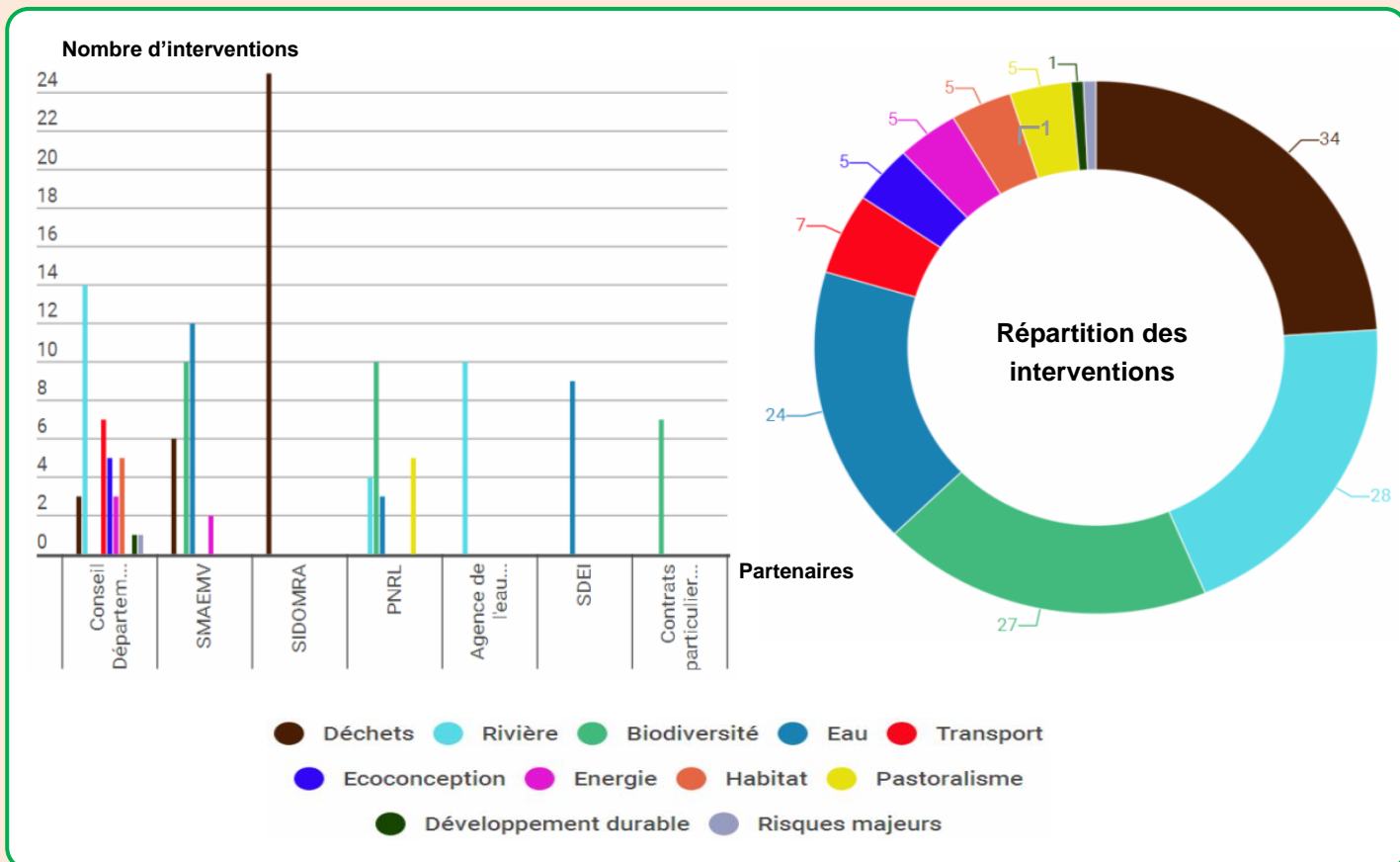
	42 Classes à l'école primaire
	53 Classes au collège
	1 Classe au lycée
	1 Classe relais
	2 Classes ULIS
	3 Groupes en formation
	2 Associations culturelles

142 : interventions pédagogiques réalisées.

6 : partenaires financiers
(hors contrats particuliers).



11 : thématiques différentes traitées.



Projets développés

Partenariat SDEI / Ville de CARPENTRAS / Fédération de pêche de Vaucluse

Exemple de Partenariat Public/privé, la convention qui associe La ville de Carpentras, la SDEI (Suez Environnement), la fédération de pêche et FNE Vaucluse, permet de faire découvrir aux élèves des classes primaires de Carpentras « le circuit de l'Eau », de la source au retour à la rivière Auzon, en passant par le réseau, le robinet et la station d'épuration.

Qualité de l'air en Vaucluse

A défaut de pouvoir entrer dans le concret des actions d'améliorations de la qualité de l'air en Vaucluse, FNE Vaucluse, avec la participation de Brico-Dépôt au Pontet et l'aide de FNE PACA a, dans le cadre de la campagne " rendez nous notre air ", mesuré les taux de particules dans l'atmosphère de la zone commerciale d'Avignon Nord.

Partenariat actif avec le SIDOMRA

Un important partenariat avec le Syndicat mixte pour la valorisation des déchets du Pays d'Avignon (SIDOMRA) permet à FNE Vaucluse de sensibiliser les jeunes aux différentes problématiques déchets tri, ramassage, valorisation...)

Partenariat avec FNE pour une mission "Etat France"

A la demande de FNE, contactée par l'ambassade de France en Chine, FNE Vaucluse a réalisé une première campagne de sensibilisation à la problématique des déchets auprès d'établissements scolaires français de Chine. Notre chargé de mission, Julien GODEFROY est intervenu respectivement les 26 et 27 octobre sur les Campus de Pudong et de Qingpu à Shanghai et, les 28 et 29 octobre à Pékin.



Participation au débat public

Notre participation à toutes les commissions départementales et à la plupart des commissions locales en Vaucluse traduit la représentativité de FNE Vaucluse et son aptitude, officiellement reconnue, à participer au débat public.

Commissions départementales :

INSTANCES	TITULAIRE	SUPPLEANT
Conseil départemental de l'Environnement, des risques sanitaires et technologiques CODERST	J.P. Bonneau	D. Saintomer
Commission départementale d'orientation de l'Agriculture CDOA	A. Boutonnet	O. Guyomard
<u>Commission départementale de la nature des paysages et des sites :</u>		
- Formation spécialisée : "de la nature"	A. Boutonnet	N. Bernard
- Formation spécialisée : "des carrières"	P. Vaque	J.P. Bonneau
- Formation spécialisée : "des sites et paysages"	N. Bernard	J. Paget
- Formation spécialisée : "de la publicité"	J. Paget	N. Bernard
- Formation spécialisée : "Faune sauvage captive"	LUBERON NATURE	LUBERON NATURE
Commission départementale d'aménagement commercial	J. Paget	N. Bernard
Commission départementale de la chasse et de la faune sauvage	P. Vaque	A. Boutonnet
Commission départementale de nominations des commissaires enquêteurs	J.P. Bonneau	D. Saintomer
Commission départementale de la consommation des espaces agricoles	N. Bernard	A. Boutonnet
Commission départementale de l'aménagement du foncier	J. Paget	N. Bernard

CLIS, CLIC et CLIGEET :

INSTANCES	TITULAIRE	SUPPLEANT
CLIC Alcyon	A. Rodriguez	D. Barrière
CLIGEET Tricastin	A. Rodriguez	
CLIS UTMS Lorient	J.P. Bonneau	C. Guérin
CLIS SDEI Mondragon	Suzanne Arienti	E. Hannecart

Commissions Locales :

INSTANCE	TITULAIRE	SUPPLEANT
Commission d'orientation et de suivi des épandages de boues MESE	J.P. Bonneau	D. Saintomer
Commission de suivi de la BA 115 Orange	H.M. Decoret	A. Moriaud
Commission de suivi de la réserve de biosphère du Ventoux	Collectif Ventoux Comtat	I.Ripert
Commissions Locales d'Information et de Concertation (CLIC) Commissions Locales de Sensibilisation (CLIS)		
CLIC Rousselot	J.P. Saussac	
CLIC Alcyon	A. Rodriguez	D. Barrière
CLIGEET Tricastin	A. Rodriguez	
CLIS UTMS Loriol	J.P. Bonneau	C. Guérin
CLIS SDEI Mondragon	S.Arienti	E. Hannecart
C. de Suivi Reynaud, Saint Didier	Alain Lebret	J.P. Bonneau
Commissions de Suivi de Site (CSS)		
CSS Delta Déchets Orange	P. Mialet	J.P. Bonneau
<u>CSS Butagaz</u>	D.Barrière	A. Rodriguez
<u>CSS Iter Cadarache</u>	E. Hannecart	M. Marcelet
<u>CSS Eurengo / CAPL</u>	J.P. Bonneau	N. Bernard
CSS Novergie Vedène	J.P. Bonneau	R. Castellani
CSS SITA SUD Entraigues	J.P. Bonneau	N. Bernard
Commissions locales de l'eau		
CLE du Lez	D.Barrière	A.Rodriguez D.Saintomer
CLE du Calavon	P.Nicolas	
Commissions consultatives des services publics locaux		
Syndicat Mixte des Eaux Région Rhône Ventoux	D. Saintomer	
Syndicat Intercommunal des Eaux de la Région Rhône - Aygues – Ouvèze	A.Boutonnet	D.Saintomer
SIVOM Durance Luberon	D. Saintomer	
Ville d'Avignon	J.P. Cervantès	J.P. Bonneau
Communauté Grand Avignon	J.P. Cervantès	J.P. Bonneau
Communauté CoVe	J.P. Bonneau	C. Guérin
Syndicat des Eaux Durance Ventoux	P. Nicolas	
SIECEUTOM	R. Castellani	J.L. Benoît
Comités rivières et canaux		
SIBSOMV	D. Saintomer	
Syndicat de la Meyne et des annexes du Rhône	D. Saintomer	A.Boutonnet
Syndicat des Sorgues	D. Saintomer	
ASA Canal de Carpentras	D. Saintomer	
ASA Canal St Julien	D. Saintomer	
ASA Canal de l'Isle	D. Saintomer	
Comité de rivière de l'Ouvèze provençale	D. Saintomer	N.Bernard
Comité sécheresse		
Comité départemental sécheresse	D. Saintomer	

La gestion des déchets

L'extension du CET d'Entraigues sur la Sorgue

Si, en 2015, notre fédération a eu de multiples raisons de se saisir du dossier de gestion de nos déchets, la demande de prolongation et d'extension du site d'enfouissement technique d'Entraigues sur la Sorgue a constitué un point d'orgue.

Les extensions sollicitées répondent bien à une logique de tri et de recyclage, mais il reste pour nous inacceptable que l'autorisation soit accordée :

- conformément au plan départemental de prévention et de gestion des déchets non dangereux de 2003, alors que le département de Vaucluse vient de finaliser un nouveau plan aux objectifs plus ambitieux.
- au seul et unique groupe « Suez Environnement », qui devient ainsi l'opérateur incontournable du département.

Malgré notre opposition au projet, le CET verra bien son activité se poursuivre au-delà de 2018 mais, sauf absolue nécessité de dépannage de l'Unité de Valorisation Énergétique de Vedène, il ne sera pas autorisé à recevoir de déchets ménagers.

D'autre part, le suivi de la qualité des eaux souterraines du CET d'Entraigues était pour nos associations riveraines source d'inquiétude. FNE 84 a obtenu que des analyses indépendantes soient conduites en 2016. Notre fédération a sollicité le laboratoire départemental pour cette intervention.

L'évolution du CET d'Orange

Le CET d'Orange ne recevra plus de déchets ménagers à partir du 1^{er} janvier 2018 et s'orientera vers la création d'un centre de tri. Bien que nous soyons favorables à ce projet, nous regrettons là encore qu'il ne soit fait référence qu'au plan départemental de 2003.

Nuisances olfactives

Le site d'Alcyon à Bollène fait l'objet de nombreuses plaintes de la part des associations riveraines en raison des odeurs que dégage son activité de compostage. Notre démarche a abouti à une mise en demeure de la société par les services de l'Etat

Les énergies

Un dialogue difficile avec les fournisseurs d'énergie

Durant cette année 2015, FNE Vaucluse aurait voulu entamer des échanges avec les fournisseurs d'énergie de façon à voir éclore des projets d'énergies renouvelables conçus en harmonie avec notre territoire.

En l'absence de dialogue possible pour voir adapter les initiatives, nous avons dû nous opposer à des projets déjà ficelés depuis un bureau et ne tenant absolument pas compte de la spécificité ni de la beauté de nos paysages. Ce fut le cas du projet éolien d'EDF EN sur le plateau d'Albion.

Des projets citoyens



Cependant nous pouvons nous réjouir de pouvoir soutenir des projets citoyens qui émergent en Vaucluse : les projets SAS centrales villageoises du pays d'Aigues et Lucisol. Ils nous montrent que la transition énergétique vertueuse est l'affaire de chacun. Nous espérons qu'un proche avenir verra poindre d'autres initiatives similaires.

Et toujours, le gazoduc ERIDAN



Les énergies fossiles ne sont plus aujourd'hui d'intérêt général, elles polluent notre atmosphère, nuisent à notre santé quand elles n'induisent pas un risque de catastrophe pour nos populations.

C'est ce que nous prônons auprès du tribunal de Grenoble à propos du gazoduc géant ERIDAN qui devrait traverser notre département à l'horizon 2020. Il semble de plus en plus certain que ce coûteux projet (plus d'un milliard d'euros avec l'arc lyonnais), est inutile pour garantir l'approvisionnement français et européen.

Sur un plan naturaliste, FNE 84 a réalisé une étude démontrant clairement l'insuffisance de l'étude d'impact de GRT gaz. Les cabinets d'avocats l'ont appréciée. Elle est un des nombreux arguments que nous développons. La procédure est complexe mais suit son cours.

...et les gaz de schistes

Utilisant les failles de la loi de juillet 2011, qui interdit l'usage de la fracturation hydraulique, mais suggère que toute allégation d'utilisation d'une autre méthode rend la recherche et l'exploitation des gaz de schistes acceptables, la société Total a obtenu du tribunal administratif de Cergy Pontoise l'annulation de l'arrêté d'abrogation du permis de Montélimar.

FNE84 soutient la démarche du collectif Gaz De Schistes Vaucluse demandant à l'Etat de faire appel de cette décision. Notre fédération rappelle son exigence d'une nouvelle législation plus claire et plus précise visant à interdire l'exploitation et l'exploration des GDS et demande que les 133 demandes de permis en cours sur le territoire soient définitivement rejetées.

La COP 21

FNE Vaucluse s'est investie, en région et dans le département, dans plusieurs des manifestations qui ont accompagnées la vingt et unième Conférence des Parties qui s'est tenue à Paris en décembre.

La MEDCOP21

En amont de la COP 21, la MEDCOP21 a eu lieu les 4 et 5 juin 2015 à Marseille et a réuni quelques trente-six pays du pourtour méditerranéen.

FNE Vaucluse a participé à la manifestation qui s'est tenue en marge de cette rencontre pour y faire entendre sa voix et montrer sa détermination à peser de tout son poids sur un certain nombre de dossiers locaux (Centrale E.ON, gaz de schiste dans le Luberon, gazoduc Eridan).

L'escale avignonnaise d' « un voyage pour le climat »

Entre septembre et novembre 2015, deux bateaux de commerce, le Tourmente et l'Alizarine se sont relayés tout au long d'un itinéraire de près de 1 500 km, le « Bordeaux-Paris en péniche ». Dans le contexte actuel, où les transports sont les premiers responsables des émissions de gaz à effet de serre, le report modal de la route vers le rail ou vers le fleuve apparaît comme l'une des priorités pour réduire ces nuisances.

Avignon a eu la chance d'accueillir du 23 au 25 octobre le Tourmente et l'Alizarine. Une table ronde a été organisée et l'escale avignonnaise s'est avérée un bon exemple des freins rencontrés en Vaucluse pour ce mode de transport, comme de la ténacité de ceux qui le mettent en œuvre.

La conférence « Climat : un point de non-retour ? »

Privés, pour cause d'état d'urgence, de la marche pour le climat qu'ils projetaient, les Avignonnais se sont rassemblés en masse à la demande de Ann-Alexandre Becker, (pétitionnaire Avaaz), Créavignon, FNE Vaucluse, et Jean-Pierre Cervantes, Conseiller municipal EELV à la mairie d'Avignon. La salle des fêtes de la mairie de la ville était pleine pour cette conférence donnée par Cyril Dufer du réseau Bio-sphère



L'Eau

La préservation de la ressource en eau

2015 a été une année particulièrement chargée : aux commissions locales de l'eau, comités de pilotages des contrats de rivière, commissions consultatives des services publics locaux, auxquels se sont ajoutés la participation aux commissions relatives à la finalisation du SDAGE 2016-2021, adopté par le comité de bassin le 20 novembre, la participation au nouveau plan cadre sécheresse, signé par le préfet de Vaucluse le 15 décembre, les discussions relatives à la cartographie des cours d'eau demandée par le MEEDE.



FNE Vaucluse a pris avec intérêt connaissance de l'étude du BRGM, initiée à sa demande par le Conseil Général, et portant sur les **principales ressources d'eau souterraine présentes sur le département**. Ces dernières étaient identifiées mais il n'y avait pas de vision claire sur les priorités de suivi quantité/qualité à mettre en place. Nous espérons que le département pourra effectuer, éventuellement avec l'appui technique du BRGM, le suivi des 18 points proposés : 12

pour le suivi quantitatif (niveau piézométrique) et 6 points pour le suivi qualitatif (état chimique). Chaque point a fait l'objet d'une fiche descriptive détaillée et illustrée, éventuellement avec l'appui technique du BRGM.

A la demande du Préfet de Vaucluse, la consultation autour d'un grand projet de territoire, visant à l'utilisation des eaux du Rhône aux fins d'irrigation, a commencé. FNE Vaucluse espère y promouvoir la modération de la consommation et l'adaptation au changement plutôt que la surconsommation au détriment des milieux.

L'état de l'assainissement

Les performances des stations d'épuration du département demeurent un sujet de préoccupation, et ce d'autant plus que leur capacité à traiter paraît déconnectée de l'évolution démographique du territoire.

De façon très inquiétante, il n'y a pas de volonté politique de prendre à bras le corps le problème récurrent des bypass liés à l'arrivée massive dans les stations d'eaux claires parasites en cas d'orages.



L'aménagement du territoire

Difficile d'évoquer à propos de certains SCoT autre chose que des petits arrangements entre amis. Leur fonction d'aménagement cohérent du territoire est déléguée au PLU des communes qui bien souvent se contentent d'être "conformes" à ces SCOT outrageusement permissifs.

En une génération, le Vaucluse a vu doubler sa population mais quadrupler son urbanisation. Non que les habitants y soient mieux logés qu'ailleurs, mais parce que les lotissements s'étalent au kilomètre, les ZAC et autres « grandes surfaces » commerciales (et les routes qui vont avec), y sont plus nombreuses et plus étendues qu'ailleurs. Avignon Nord s'enorgueillit d'être la plus vaste zone commerciale d'Europe !

Structures accompagnant les « hypers », les plateformes logistiques apparaissent plus que jamais pour ce qu'elles sont : des hangars créateurs de friches industrielles, d'emplois précaires, de circulation pléthorique et d'air vicié.

**RENDEZ-NOUS
NOTRE AIR!**



La qualité de l'air

L'air du Vaucluse a souvent été irrespirable en 2015, notamment pendant la totalité du mois de juillet, la moitié des mois d'août et de décembre, le tiers du mois de septembre. Vivre à Avignon, c'est toujours s'exposer à vivre 8 mois de moins qu'à Nantes ou Clermont-Ferrand. Pourtant les incohérences de l'aménagement du territoire obligent plus que jamais les vauclusiens à prendre leurs véhicules pour se déplacer.

Le 2 juin, FNE Vaucluse a contribué, avec la complicité de Brico dépôt au Pontet, à l'opération « rendez-nous notre air » organisée par FNE. Les quantités de particules contenues dans l'air ambiant ont été mesurées.



L'agriculture

Une consommation du foncier agricole excessive et des initiatives nouvelles

Pour lutter contre l'artificialisation des sols (610 000 ha en 2012, soit l'équivalent d'un département français tous les 7 ans, en passe d'atteindre la valeur d'un département tous les 6 ans), l'Etat avait créé les CDCEA (Commission départementale de consommation des espaces agricoles). En Vaucluse, cette commission avait formulé quelques avis propres à limiter une consommation excessive, se faisant au deux tiers aux dépens du foncier agricole. Cette commission était perfectible : nous rêvions d'avis « conformes », nous espérions qu'il soit un jour tenu compte des espaces naturels autrement que comme réserves d'urbanisation.

C'est avec joie que nous avons salué la création de la CDPENAF (Commissions Départementales de Préservation des Espaces Naturels, Agricoles et Forestiers). Nous découvrons aujourd'hui le fonctionnement de cette commission qui réunit de nombreux spécialistes pour ne statuer sur des points de détail. De ce fait, l'objectif de réduction de consommation du foncier n'est plus traité.

Essor des circuits courts, prise de conscience de l'importance identitaire des paysages entretenus par l'agriculture au travers de la Charte paysagère des côtes du Rhône, mise en œuvre d'une première station phytosanitaire collective autant d'initiatives saluées, parfois même accompagnées, par FNE Vaucluse.



La biodiversité

Zones Natura 2000 (label européen), réserves de biosphère (label UNESCO), sont régulièrement subordonnées aux activités humaines destructrices de biodiversité. Dans le Parc Naturel Régional du Lubéron, un motocross détruit, avec la bénédiction des autorités, un territoire multiplement « protégé ». Les gorges de la Nesque servent de terrain de jeu aux petits avions, aux hélicoptères, aux légionnaires ; le Lubéron est constamment survolé à grand bruit par les militaires qui s'entraînent. Aux trames vertes et bleues, il est régulièrement reproché de gêner nos « besoins » en urbanisation.

A noter, afin de n'être pas seulement défaitiste, que la nature met un bel acharnement à tenter de reconquérir des territoires, dès lors que l'opportunité lui en est fournie (ainsi la loutre réintègre les rivières proches du Rhône), et que des arrêtés préfectoraux viennent à propos, soutenir cet effort.

FNE Vaucluse suit avec intérêt les publications de l'observatoire de la biodiversité PACA, qui promeut les initiatives intéressantes. La fédération a apporté sa pierre à l'édifice en initiant quatre inventaires naturalistes : sur le trajet d'ERIDAN, à Saint Albergaty, sur le site de la Gardi, et sur celui d'une carrière de Mornas.



COMMUNICATION

Le site Internet de FNE Vaucluse est notre moyen de communication privilégié : à travers lui, nous informons de la totalité des actions et projets de la fédération, dans la mesure où ils peuvent être publiés sans nuire à leur efficacité, ou sans contrevenir aux obligations de discrétion qui sont liées à certaines commissions départementales.

140 abonnés lisent régulièrement notre « lettre d'infos » électronique (sans compter les lettres transmises au sein des associations adhérentes)

Un seul regret : nous aimerions davantage de contributions de la part des associations adhérentes, hors leurs agendas dont nous rendons compte.

Depuis peu, grâce à l'action bénévole de Lauriane, nous avons ouvert une page Facebook. Nous allons d'autant plus privilégier ce moyen de communication que nous avons besoin de toucher un public jeune ...et que notre travail en commission se dévalorise en raison du peu de pouvoir de ces instances.

Nous n'abandonnons pas les supports papier et venons de créer, avec l'aide de FNE PACA, de nouvelles plaquettes de présentation.

Nous attirons votre attention sur deux importants événements à venir

- Le congrès « Villes et villages de demain », les clés de la réussite en PACA. Organisé par FNE PACA, ce congrès se déroulera le 21 avril 2016 à Carpentras : nous vous y attendons nombreux
- Les 40 ans de FNE Vaucluse, que nous fêterons avec vous à la fin de cette année 2016





Veille juridique

Lorsqu'une atteinte à l'environnement est relevée, FNE Vacluse tente d'obtenir des améliorations, par des discussions ou des actions.

Lorsqu'ont été épuisées les voix de concertation, la pérennité des dysfonctionnements justifie le durcissement de notre position, et le rappel à la loi par les tribunaux.

Les procédures en appel

Nous avons bénéficié de l'aide de FNE et de FNE PACA, pour obtenir réparation et dommages et intérêts dans les affaires Jo Pro Chim et Reynaud, deux cas manifestes d'écarts à la législation, condamnés en première instance à payer à l'Etat de lourdes amendes. La Cour d'Appel a fait droit à nos demandes, d'être nous aussi dédommagés.

Le motocross de Goult

Le préfet de Vacluse, qui s'y était jusqu'à présent toujours opposé, a accordé l'homologation de ce motocross destructeur de nature et de silence. L'action, conjointe avec Lubéron Nature, et confiée à un avocat, doit continuer. (Voir aussi p.17 du présent rapport)

Le gazoduc ERIDAN

Toutes nos actions de sensibilisation aux dangers que fait courir ce projet (à plus de 30 000 personnes selon notre évaluation) étant restées vaines, nous avons confié à un cabinet d'avocat le soin de recourir contre la Déclaration d'Utilité Publique de ce gazoduc. (Voir aussi p.13 du présent rapport)

Le recours contre le SCoT Sud-Lubéron

La seconde version de ce parfait exemple de ce qu'il ne faut pas faire en matière d'aménagement du territoire a été adoubee par les services de l'Etat avec une indulgence étonnante. Comme l'ASEP, nous avons confié à un avocat le soin de montrer que cette nouvelle mouture est un clone de la précédente, et de porter en justice notre recours contre ce SCoT.

Le recours contre l'extension du SuperU de Puyvert

FNE Vacluse, après avoir gagné contre cette extension, deux recours en CNAC et un recours en Conseil d'Etat, vient de voir rejeter son dernier recours en date, portant sur une nouvelle autorisation d'extension, le 20 octobre 2015, de ce super marché. Nous ne connaissons pas encore les arguments de la CNAC. La question de la poursuite de notre action contre cet aménagement se pose.

Détail du compte de fonctionnement

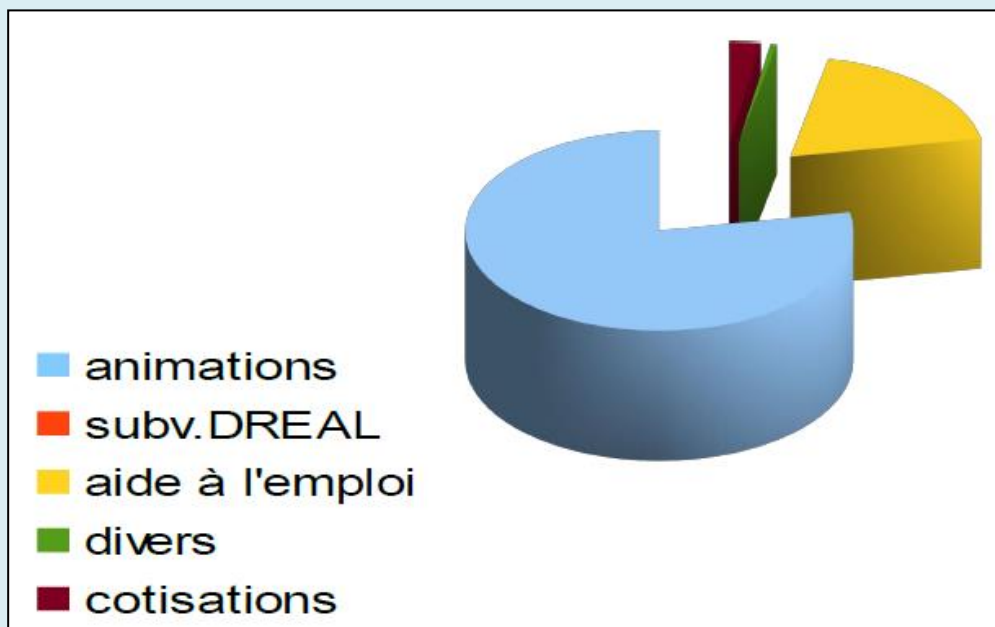
Etat exprimé en euros		01/01/2015 31/12/2015	12 mois	01/01/2014 31/12/2014	12 mois	Variations	%
Total des produits de fonctionnement		71 458 100,00		56 512 100,00		14 945	26,45
Prestations de services		15 665 21,92		18 098 32,02		(2 433)	-13,44
706110	Interventions Pédagogiques	15 665	21,92	18 098	32,02	(2 433)	-13,44
Subventions d'exploitation		53 617 75,03		36 623 64,80		16 994	46,40
741000	Conv carrière de sables Mornas	1 000	1,40			1 000	
741100	Convention Mairie	6 300	8,82	7 000	12,39	(700)	-10,00
742000	Convention départementale	20 000	27,99	18 000	31,85	2 000	11,11
743300	Prestations FNE PACA	11 300	15,81	3 520	6,23	7 780	221,02
743600	Prestations COVE			3 450	6,10	(3 450)	-100,00
744000	Convention CNASEA Salariés	15 017	21,01	4 653	8,23	10 364	222,74
Dons		350 0,49				350	
754000	Collectes et dons manuels	350	0,49			350	
758100	Produit gestion courante						
Autres produits		1 826 2,56		1 792 3,17		34	1,91
751000	Cotisations adhérents	1 826	2,56	1 792	3,17	34	1,91
Total des charges de fonctionnement		68 985 96,54		47 114 83,37		21 871	46,42
Autres achats et charges externes		15 315 21,43		10 517 18,61		4 798	45,62
606310	Petit outillage	86	0,12	304	0,54	(219)	-71,79
606400	Fact.Fournitures bureau	2 540	3,55	1 144	2,02	1 395	121,95
612200	Credit bail mobilier	1 546	2,16	1 554	2,75	(8)	-0,50
616100	Multirisques R.C	207	0,29	207	0,37		
618100	Doc generale- Abonnement	307	0,43			307	
618500	Frais congrès, séminaires	565	0,79			565	
622601	Hon. compta AUBERT	1 476	2,07	906	1,60	570	62,91
622605	Honoraires diverses	1 200	1,68			1 200	
624100	Ports s/achats	16	0,02			16	
624804	Frais personnel	5 834	8,16	4 488	7,94	1 346	30,00
625100	Voyages et deplac. dirigeants	71	0,10	23	0,04	48	206,96
625700	Receptions et A.G.	64	0,09	141	0,25	(78)	-54,96
626100	Affranchissements/Timbres	98	0,14	40	0,07	58	146,29
626300	Fact. France Tel. & Orange	727	1,02	710	1,26	17	2,42
627800	Autres frais et comm bancaires	44	0,06	44	0,08		0,11
628100	Cotisations diverses	473	0,66	300	0,53	172	57,34
628400	Traitement informatique	62	0,09	655	1,16	(593)	-90,53
Impôts, taxes, versements assimilés		531 0,74		917 1,62		(386)	-42,11
633300	Formation continue	531	0,74	917	1,62	(386)	-42,11
Rémunération du personnel		42 852 59,97		28 804 50,97		14 048	48,77
641100	Rémunérations	41 431	57,98	27 953	49,46	13 478	48,21
641200	Conges payes	1 421	1,99	594	1,05	827	139,20
641400	Indemnités diverses			256	0,45	(256)	-100,00
Charges sociales		10 142 14,19		6 729 11,91		3 412	50,71
645100	Cot URSSAF	4 926	6,89	4 074	7,21	852	20,91
645300	Cotisations retraite AGRR	2 424	3,39	1 764	3,12	660	37,41
645360	Prévoyance AG2R	220	0,31			220	
645400	Cot ASSEDEC	1 782	2,49	1 202	2,13	580	48,22
645820	Charges sociales s/ CP	599	0,84	(598)	-1,06	1 197	200,09
647500	Med travail, pharmacie	192	0,27	288	0,51	(96)	-33,33
Dotation aux amortissements		140 0,20		140 0,25			
681120	Dot amortissements	140	0,20	140	0,25		

Détail du compte de fonctionnement

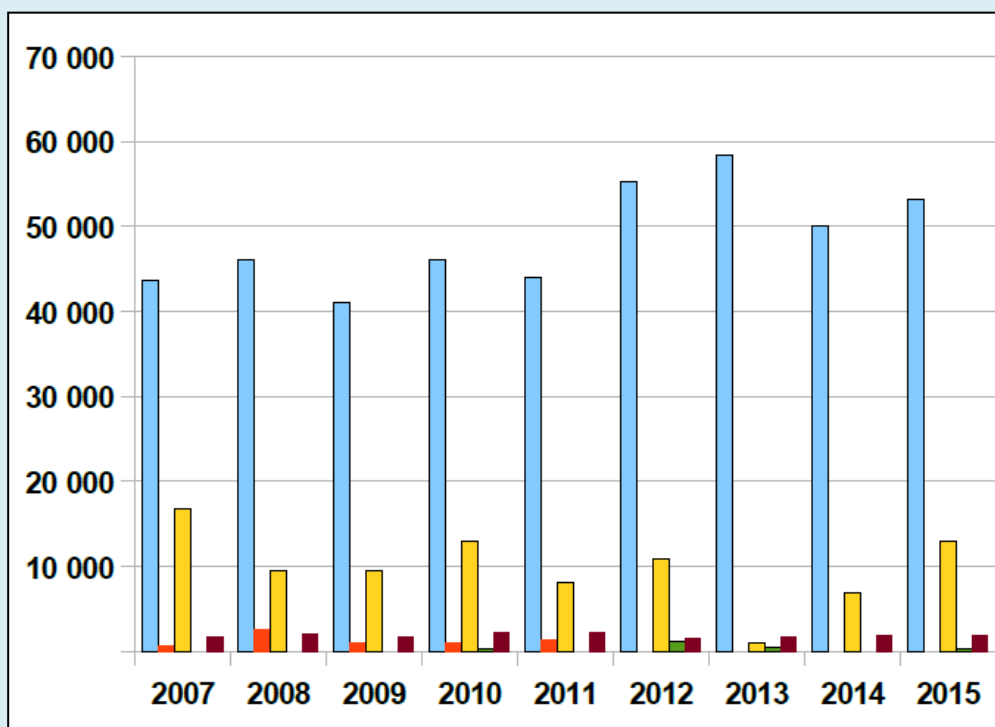
Etat exprimé en euros	01/01/2015		01/01/2014		Variations	
	31/12/2015	12 mois	31/12/2014	12 mois		%
Autres charges						
658100 Différence de règlement	6	0,01	7	0,01	(1)	-18,82
	6	0,01	7	0,01	(1)	-18,82
RESULTAT COURANT NON FINANCIER	2 473	3,46	9 398	16,63	(6 926)	-73,69
RESULTAT FINANCIER	591	0,83	711	1,26	(120)	-16,83
Intérêts et produits financiers	591	0,83	711	1,26	(120)	-16,83
768000 Autres gains financiers	591	0,83	711	1,26	(120)	-16,83
RESULTAT COURANT AVANT IMPOTS	3 064	4,29	10 109	17,89	(7 045)	-69,69
Résultat exceptionnel						
TOTAL DES PRODUITS	72 049	100,83	57 223	101,26	14 826	25,91
TOTAL DES CHARGES	68 985	96,54	47 114	83,37	21 871	46,42
Résultat	3 064	4,29	10 109	17,89	(7 045)	-69,69
Contribution en nature - Produits	73 658	103,08	56 118	99,30	17 540	31,26
Bénévolat	73 658	103,08	56 118	99,30	17 540	31,26
870000 Bénévolat	73 658	103,08	56 118	99,30	17 540	31,26
Contribution en nature - Charges	73 658	103,08	56 118	99,30	17 540	31,26
Mise à disposition gratuite biens et services	3 478	4,87	3 707	6,56	(229)	-6,18
861000 Mise à disposition gratuite	3 478	4,87	3 707	6,56	(229)	-6,18
Personnel bénévole	70 180	98,21	52 411	92,74	17 769	33,90
864000 Heures effectuées bénévoles	70 180	98,21	52 411	92,74	17 769	33,90

RECETTES

Année 2015

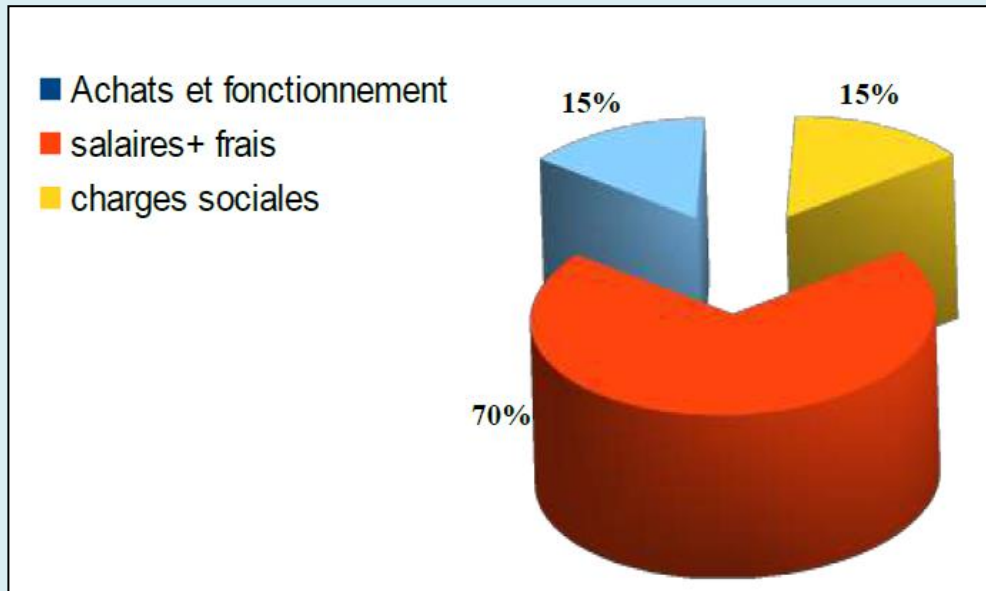


Evolution pluriannuelle

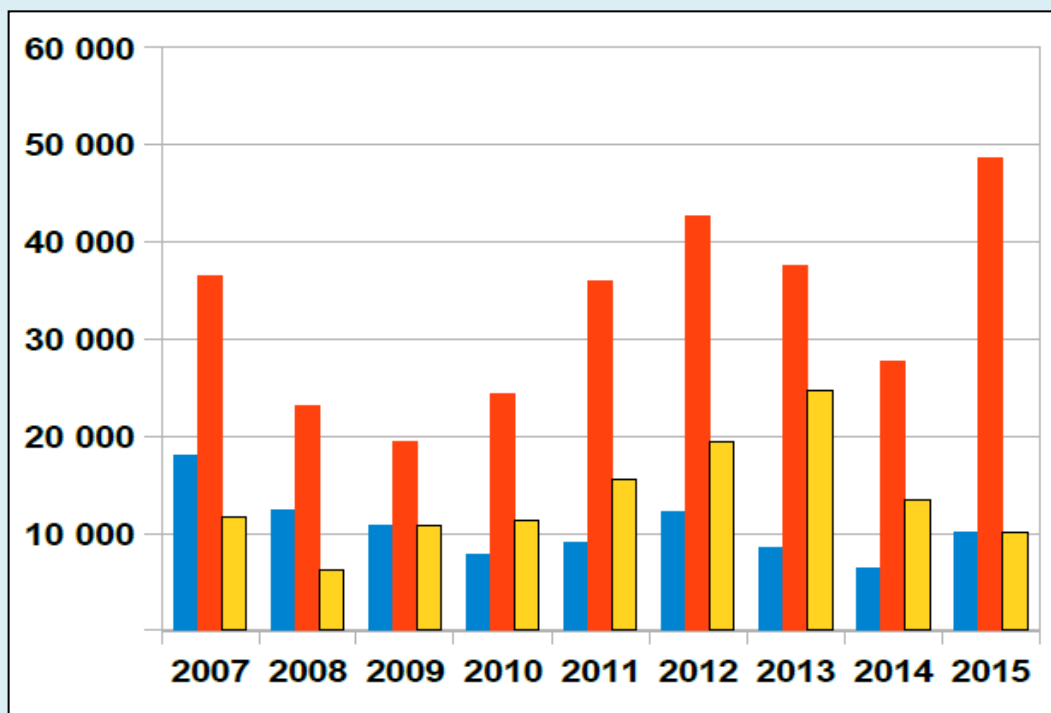


DÉPENSES

Année 2015



Evolution pluriannuelle





BUDGET PREVISIONNEL 2016

	2016 estimation
PRODUITS DE FONCTIONNEMENT	61 500
interventions pédagogiques	21 000
convention Conseil Général	22 000
convention FNE PACA	10 000
CNASEA	7 000
cotisations adhérents	1 500
CHARGES DE FONCTIONNEMENT	59 800
achats et charges externes	14 800
charges de personnel	44 100
formation continue	900
RESULTAT NON FINANCIER	1 700
Interêts et produits financiers	500
RESULTAT	2 200



LES ASSOCIATIONS ADHÉRENTES



ASSEM *
625, chemin du Mirat
84320 MAZAN
* Association
Sauvegarde Santé et
Environnement à
Mazan

**Les riverains de
la Gardi**

**Les Riverains de La
Gardi**
Quartier Raimande
84220 GOULT



Velleron expression
127 chemin Fernand
Auphan
84740 Velleron

**Association
Protection et
Défense Mornas et
massif d'Uchaux**

**Association
Protection et
Défense Mornas et
massif d'Uchaux**
1595A chemin des
Issarols
84550 MORNAS



**Voconces
Environnement**
Mairie
84340 ENTRECHAUX

**Sauvegarde
Environnement
Entraigues**

**Sauvegarde
Environnement
Entraigues**
La Bastide de Trévouze
84320 ENTRAIGUES-
SUR-LA-SORGUE

**Vivre à
Grambois**

Vivre à Grambois
Point d'Informations
Touristiques de
Grambois Rue de la
Mairie
84240 GRAMBOIS



**Saint Saturnin
Environnement**
536 rue des
Cannebières
84450 SAINT-
SATURNIN-LEZ-
AVIGNON



ADECAR *
84860 CADEROUSSE
* Association de
Défense de
l'Environnement de
la Confluence
Aygues Rhône

**Aménager sans
nuire à Bollène**

**Aménager sans nuire
à Bollène**
rue Félix Perge
84500 BOLLENE
tel 06 16 17 50 24



**Collectif
Indépendant Non à
l'Enfouissement de
l'Amiante (CINEA
84)**
183 route de Saint
Philippe
84210 PERNES-LES-
FONTAINES



La Nesque Propre
183 route de Saint
Philippe
84210 PERNES-LES-
FONTAINES

**Aux Cours
d'Eaux-bignan**

**Aux Cours d'Eaux-
bignan**
hôtel de ville
84810 AUBIGNAN

Soleil Vert

Soleil Vert
63 rue Fléchier
84210 PERNES-LES-
FONTAINES



Les Sorgues Vertes
81 route des Gaffins
84210 ALTHEN des
PALUDS



A.V.E.C. *
Maison des Jeunes et
de la Culture 157,
avenue du Général de
Gaulle
84301 CAVAILLON
CEDEX

* Association Vers
une Écologie
Citoyenne



**Comité Ecologique
Comtat-Ventoux**
Maison du citoyen 35,
rue du collège
84200 CARPENTRAS

**Association des
Garrigues Mazan
et la Lègue de
Carpentras**

**Association des
Garrigues Mazan et
la Lègue de
Carpentras**
2154 La Venue de
Pernes
84380 MAZ



**Citoyen Responsable
Écologie Avignon
(CREAvignon)**
556 chemin de la
Verdière
84140 MONTFAVET

A.D.R.B.V

A.D.R.B.V. *
84410 BEDOIN
* Association de
Défense Régionale
Bédoin Ventoux

**Bien Vivre aux
Garrigues**

**Bien Vivre aux
Garrigues**
33, lot Les Garrigues
84210 SAINT-DIDIER

**Bien vivre à
Caumont**

**Bien vivre à
Caumont**
23 chemin des
Barthellasses
84510 CAUMONT-SUR-
DURANCE



A.D.E.O. *
259 avenue de Verdun
84100 ORANGE
tel 04 32 81 91 56

* Association de
Défense de
l'Environnement
orangeois



A.S.E.P. *
B.P 9
84360 LAURIS

* Association de
Sauvegarde de
l'Environnement de
Puyvert



France Nature Environnement Vaucluse

10 bd du Nord
84200 CARPENTRAS

Tel : 04 90 36 28 66

Email : fnevacluse@gmail.com

Site : <http://fne-vaucluse.fr>

Retrouvez l'intégralité du rapport annuel sur notre site